



# JAARVERSLAG 2014

Diensten- en Begeleidingscentrum Openluchtopvoeding vzw



# Inhoud

---

<b>VOORWOORD</b>	4
<b>ONZE VISIE</b>	6
<b>ONZE ORGANISATIE</b>	8
<b>KERNCIJFERS</b>	11
<b>MINDER REGELS, MEER ZORG OP MAAT</b>	15
FAM: FLEXIBEL AANBOD MEERDERJARIGEN	16
Wat is FAM?	16
Het verhaal van Ellen en Ergin	18
MFC: MULTIFUNCTIONEEL CENTRUM	21
MFC op de sporen	21
Het verhaal van Koen, Ingrid en Jasper	23
<b>STRATEGISCHE SAMENWERKING</b>	27
EEN NETOVERSTIJGEND SCHOOLPROJECT	28
OPVOEDINGSWINKELS EN HUIZEN VAN HET KIND	30
Een nieuwe opvoedingwinkel in Hoogstraten	30
Debat voor 5 jaar opvoedingswinkels Brasschaat en Zoersel	32
Huis van het kind Zoersel	33
VONAK	35
<b>PROJECTMATIG EN WETENSCHAPPELIJK ONDERSTEUND WERKEN</b>	37
LEERSTOEL DA VINCI	38
GEWELDLOOS VERZET EN NIEUWE AUTORITEIT	40
<b>OP NAAR INCLUSIE</b>	44
INCLUSIEVE KINDEROPVANG IN EKEREN	45
OLOKIDS WORDT INCLUSIEF	46
<b>VERWACHTINGEN VOOR 2015</b>	47





# VOORWOORD



# Voorwoord

---

Ook in 2014 bleven de tijd en onze organisatie niet stilstaan.

Als sociale onderneming proberen we onze middelen effectief en efficiënt in te zetten. Dat betekent dat we kwaliteitsvolle zorg en ondersteuning bieden voor meer mensen.

We vertrekken hierbij steeds van de verhalen en vragen van mensen die zich tot ons wenden met hun zorgen, kleine of grote problemen.

In 2014 evolueerde onze afdeling die zich richt naar volwassenen naar één subsidietechnisch geheel. Ook hier is het adagium (net als bij het MFC voor kinderen en jongeren enkele jaren geleden) 'zorg en ondersteuning op maat bieden'.

Samen met onze cliënten schrijven we verhalen. Het is een voorrecht om samen met kwetsbare mensen op weg te gaan.

In een samenleving die er vandaag nog onvoldoende in slaagt om alle mensen 'in te sluiten', zijn wij bereid - of sterker: vinden wij het onze taak en plicht - om het goede voorbeeld te geven.

Onze inclusieve kinderopvang is hiervan een mooi voorbeeld. Onder het motto 'jong geleerd is oud gedaan' menen wij dat inclusie best op zeer jong leeftijd begint. Dan vinden onze medeburgers het op volwassen leeftijd de normaalste zaak van de wereld dat ze wonen, werken, ... naast iemand met een beperking.

Ik wil iedereen die meewerkte aan dit jaarverslag van ganser harte danken, en ik wens u een boeiende lezing.

Jean-Pierre Van Baelen  
Algemeen directeur







# ONZE VISIE

# Onze visie

---

## Onze algemene mensvisie

We vinden onze inspiratie in het humanisme en het pluralisme. Ieder mens is uniek. We geloven in de krachten en de mogelijkheden van ieder mens om vrij te denken en zelf keuzes te maken. We stellen de eigenheid van de ander centraal.

We treden de ander tegemoet vanuit een fundamenteel respect. Iedereen kan leren en groeien, in zijn eigen tempo en volgens zijn mogelijkheden. De mens is een sociaal wezen. Samenleven met anderen kan de groei van de persoonlijkheid stimuleren. De vrijheid van het individu eindigt daar waar de vrijheid van de ander begint.

## Onze visie op ondersteuning

- × **OP MAAT:** we vertrekken vanuit de vraag of de nood van de cliënt en stemmen de ondersteuning hier continu op af.
- × **INTERDISCIPLINAIR:** we zetten de expertise van verschillende disciplines geïntegreerd in.
- × **SYSTEMATISCH:** een continu proces van plannen, uitvoeren, evalueren en bijsturen.
- × **EMANCIPATORISCH:** cliënten zijn gelijkwaardige partners. We gaan in dialoog en vertrekken vanuit de krachten en de mogelijkheden van de cliënt en zijn netwerk.
- × **CONTEXTGERICHT:** we kijken steeds naar cliënten vanuit hun verbondenheid met hun natuurlijk netwerk.

## Onze kernkwaliteiten

- × Ontwikkelen, leren en vernieuwen
- × Inspireren
- × Samenwerken
- × Gericht op competenties
- × Evenwicht tussen
  - emotie en ratio
  - mens en natuur
  - vernieuwen en behouden
- × Maatschappelijk verantwoord
- × Vooruitstrevend
- × Doelgericht
- × Duurzaam
- × Creatief
- × Open

## Onze waarden

- × Respectvol
- × Betrouwbaar
- × Gelijkwaardig
- × Integer





# ONZE ORGANISATIE



# Onze organisatie

---

Diensten- en Begeleidingscentrum Openlucht-opvoeding vzw is een pluralistische organisatie, met heel wat afdelingen en een waaier aan dienst- en hulpverlening en activiteiten.

Om het algemeen te stellen: we zijn een centrum dat kinderen, jongeren, volwassenen en gezinnen begeleidt en ondersteunt, en onderwijs aanbiedt.

Onze ondersteuning gebeurt op heel wat verschillende manieren: van eerstelijns dienstverlening tot zeer gespecialiseerde hulpverlening, van ambulante tot residentiële of een combinatie van beide, van korte tot lange termijn, van sporadisch contact tot erg intens...

We zijn hiervoor erkend en gesubsidieerd door het Vlaams Agentschap voor Personen met een Handicap, het Agentschap Jongerenwelzijn en het Departement Onderwijs en Vorming.

We onderscheiden 3 grote afdelingen binnen onze organisatie: de afdeling volwassenen, de afdeling kinderen en jongeren en een rechtstreeks toegankelijke afdeling.

## VOOR WIE HEBBEN WIJ EEN AANBOD?

### **KINDEREN EN JONGEREN** met een:

- + vermoeden van een beperking of een ontwikkelingsrisico
- + gedrags- en/of emotionele stoornis
- + ontwikkelingsstoornis zoals autisme-spectrumstoornis
- + leerstoornis

al dan niet in combinatie met een normale begaafdheid of een lichte tot matige verstandelijke beperking.

### **KINDEREN IN HET BUITENGEWOON BASISONDERWIJS:**

- + type 1
- + type 3
- + type 8

### **VOLWASSENEN** met een:

- + gedrags- en/of emotionele stoornis
- + ontwikkelingsstoornis zoals autisme-spectrumstoornis
- + motorische beperking
- + zintuiglijke beperking
- + meervoudige beperking
- + niet-aangeboren hersenletsel

al dan niet in combinatie met een normale begaafdheid of een lichte tot matige verstandelijke beperking.

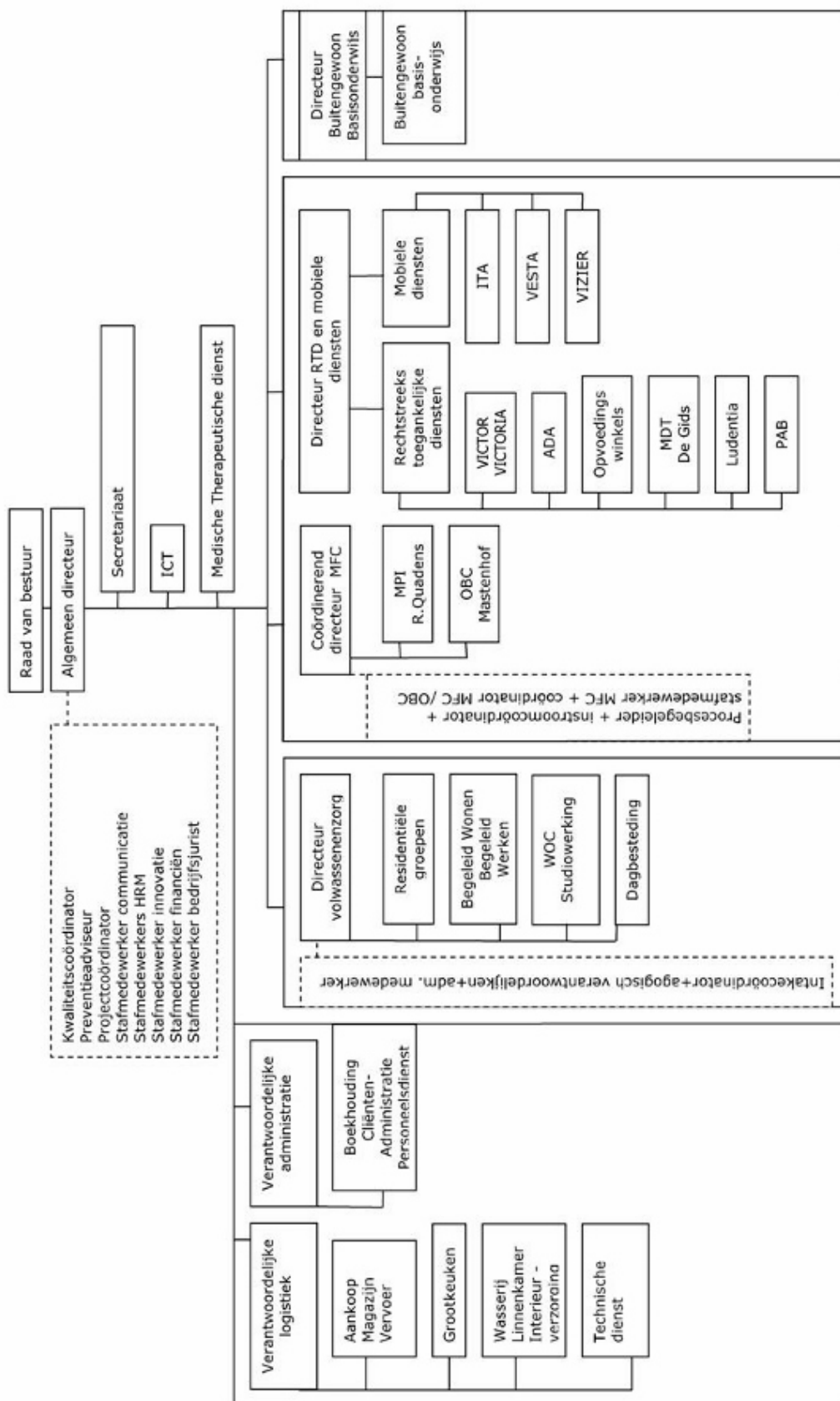
### **VOLWASSENEN** met vragen rond psychosociale problemen.

### **GEZINNEN:**

- + gezinnen met opvoedingsvragen
- + gezinnen in een problematische opvoedingssituatie



# ORGANIGRAM







# KERNCIJFERS



# Kerncijfers

EEN OVERZICHT VAN HET AANTAL BEGELEIDINGEN IN 2014, PER AFDELING:

AFDELING	AANTAL BEGELEIDINGEN
<b>NIET-RECHTSTREEKS TOEGANKELIJKE HULPVERLENING BINNEN HET VAPH</b>	
MFC (multifunctioneel centrum)	373
FAM (flexibel aanbod meerderjarigen)	285
PAB (persoonlijk assistentiebudget)	15
Otwee (begeleiding geïnterneerden)	22
<b>TOTAAL</b>	<b>695</b>
<b>RECHTSTREEKS TOEGANKELIJKE HULPVERLENING BINNEN HET VAPH</b>	
VESTA	146
ADA	14
VICTORIA	195
LUDENTIA	431
<b>TOTAAL</b>	<b>786</b>
<b>NIET-RECHTSTREEKS TOEGANKELIJKE HULPVERLENING BINNEN JONGERENWELZIJN</b>	
HTA	118
CAH	58
KORDAAT	48
<b>TOTAAL</b>	<b>224</b>

## BEZETTINGSGRAAD VAN HET BUITENGEWOON BASISONDERWIJS REMI QUADENS:

schooljaar	Type 1	Type 8	Type 3	Totaal
<b>2013-2014</b> (telling op 1 februari 2014)	44	84	68 + 6 kleuters	<b>202</b>
<b>2014-2015</b> (telling op 1 februari 2015)	36	85	77 + 6 kleuters	<b>204</b>

## ENKELE GEGEVENS OVER HET AANTAL MEDEWERKERS BIJ OPENLUCHTOPVOEDING:

Op 31 december 2014 waren er 479 medewerkers in dienst.  
In dit cijfer is iedereen meegeteld, ook medewerkers van wie de arbeidsovereenkomst langdurig geschorst is en waarvoor een vervanger is aangeworven.  
In de loop van 2014 zijn er in totaal 563 verschillende medewerkers in dienst geweest.

### Er waren 105 aanwervingen:

- ✓ 35 jobstudenten
- ✓ 37 medewerkers met tijdelijke contracten (bepaalde duur of vervangingscontract)
- ✓ 33 medewerkers kregen een contract van onbepaalde duur

### 95 medewerkers gingen uit dienst:

- ✓ 35 jobstudenten
- ✓ 3 medewerkers gingen met pensioen
- ✓ 19 medewerkers namen zelf ontslag en/of gingen in onderling akkoord uit dienst
- ✓ 8 medewerkers werden ontslagen
- ✓ 22 medewerkers hun tijdelijk contract liep af
- ✓ 2 medewerkers gingen uit dienst wegens medische overmacht
- ✓ 6 medewerkers gingen uit dienst maar komen ook terug in dienst omwille van hun statuut als busbegeleider





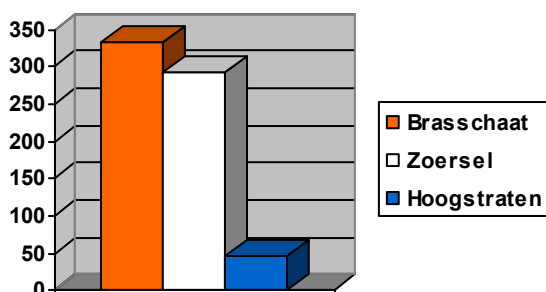
## TOT SLOT NOG WAT CIJFERS OVER ONZE OPVOEDINGSWINKELS:

### Opvoedingswinkels Brasschaat, Hoogstraten en Zoersel

In totaal werden er in de drie winkels en opvoedingspunten samen **672 vragen** gesteld.

In de regio Brasschaat ging het over 332 vragen, in Zoersel over 293 vragen.

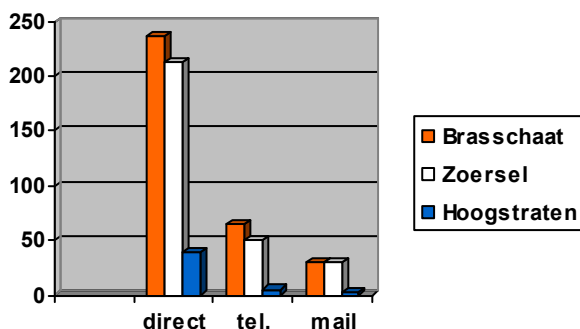
De winkel in Hoogstraten opende de deuren in september 2014. De cijfers van deze opvoedingswinkel zijn dus niet vergelijkbaar met de cijfers van de andere winkels. In de periode van een kwartaal kwamen er 47 vragen binnen.



Er waren iets minder vragen dan in 2013. In de winkels van zowel Brasschaat als Zoersel kwamen telkens 30 vragen minder dan het jaar voordien.

Het overgrote gedeelte van de contacten bestaat uit rechtstreekse bezoeken aan de opvoedingswinkel of het opvoedingspunt.

Daarnaast zijn er ook heel wat ouders en andere opvoedingsbetrokkenen die hun vraag telefonisch of per mail stellen.



### Opvoedingspunten

Voor alle opvoedingspunten samen noteren we een lichte daling tegenover 2013.

In Wuustwezel daalde het aantal contacten spectaculair. In andere opvoedingspunten was er dan weer een mooie stijging.

Het aantal beschikbare uren voor opvoedingsondersteuning verschilt van gemeente tot gemeente. Daarom geeft het geen juist beeld om absolute aantallen over de gemeentes heen te gaan vergelijken.

REGIO BRASSCHAAT	2013	2014
ESSEN	12	17
KALMTHOUT	15	29
KAPellen	38	26
SCHOTEN	13	24
STABROEK	10	21
WUUSTWEZEL	35	2
<b>TOTAAL</b>	<b>123</b>	<b>119</b>

REGIO ZOERSEL	2013	2014
SCHILDE	27	25
MALLE	14	20
ZANDHOVEN	34	24
WIJNEGEM	19	17
<b>TOTAAL</b>	<b>94</b>	<b>86</b>

### Huizen van het Kind

Onze opvoedingswinkels maken deel uit van de net opgerichte Huizen van het Kind: samenwerkingsverbanden waarbinnen verschillende organisaties zorgen voor een multidisciplinair, geïntegreerd en afgestemd aanbod ter ondersteuning van gezinnen met kinderen en jongeren. Dat aanbod is ook afgestemd op de lokalen noden en krachten.

Je vindt meer informatie over het Huis van het Kind in Zoersel, op pagina 33.





# MINDER REGELS, MEER ZORG OP MAAT



# FAM:

## flexibel aanbod meerderjarigen

---

**Sinds januari 2014 is binnen het VAPH (Vlaams Agentschap voor Personen met een Handicap) het FAM-project van start gegaan. FAM staat voor 'flexibel aanbod meerderjarigen'. Concreet betekent het dat volwassen cliënten binnen een voorziening vlotter zullen kunnen schakelen tussen verschillende soorten ondersteuning. Zo kan er meer zorg op maat worden geboden.**

**Diensten- en begeleidingscentrum Openluchtvoeding vzw stapte op 1 januari 2014 in het FAM-verhaal in. Directeur volwassenenwerking Ingrid Martens schetst het verloop.**

**Ingrid:** 'FAM wil de kwaliteit van de ondersteuning verbeteren, soepele en vraaggestuurde zorgtrajecten aanbieden, een soepeler personeelsbeleid realiseren en meer mensen kunnen ondersteunen met dezelfde middelen.'

'Wij zijn 1 van de 30 voorzieningen die in januari 'FAM' zijn beginnen te werken. Daarmee zijn we geen pionier, zoals we in het MFC-verhaal van onze afdeling kinderen en jongeren waren, maar zijn we wel nog bij de 'vroege instappers'.

FAM is geen afgerond concept: op basis van ondermeer onze ervaringen zal het in de toekomst nog bijgesteld en uitgebreid worden. FAM moet eigenlijk een opstap worden naar de persoonsvolgende financiering.'

### 3 modules

**Ingrid:** 'Nieuw voor ons om aan te wennen was dat er binnen het FAM 3 grote functies gecreëerd werden: ambulante ondersteuning, dagbestedingsondersteuning en woonondersteuning. Die moeten het veelvoud aan 'tickets' dat er nu bestaat vervangen: tehuis werkenden, tehuis niet-werkenden, dagcentrum, begeleid wonen, beschermd wonen, ...

Al die verschillende vormen van begeleiding worden met FAM ondergebracht in 3 grote modules. Het maakt het er voor de cliënt eenvoudiger op, en dat kunnen wij alleen maar toejuichen.'

De 3 grote modules zijn geen of-of verhaal, zoals de tickets dat vroeger waren: of je viel onder 'tehuis werkenden', of onder 'begeleid wonen'. Nu is het mogelijk om die 3 verschillende functies te combineren naargelang de nood, en zo dus een en-en verhaal te schrijven.

**Ingrid:** 'Wij hebben nu bijvoorbeeld een cliënt die van buitenaf zorg inkoopt in het dagcentrum, terwijl andere cliënten nog een erkenning 'dagcentrum' hebben. Dat soort trajecten zullen we zeker meer doen.'

### Geen omwenteling

Een andere manier van werken dus, maar toch zal er voor huidige cliënten en begeleiders niet zo veel veranderen. Dat komt omdat onze volwassenenwerking eigenlijk al jaren op een FAM-manier werkt.

**Ingrid:** 'Wij hebben een groot deel van die FAM-gedachte al in onze werking ingebouwd sinds 2000.

Toen is er een groot woonwensenonderzoek gedaan bij cliënten van ons tehuis werkenden. Zij werden daarin bevraagd naar hun noden. We zagen uit dat onderzoek dat sommige cliënten geen tehuis werkenden nodig hadden, maar zelfstandiger konden wonen mits de nodige begeleiding.

Van de 90 residentiële cliënten hadden er eigenlijk 'maar' 41 echt residentiële begeleiding nodig, de rest kon ambulant begeleid worden in verschillende vormen.



Niet te veel gespecialiseerde hulp, ook niet te weinig, dat was de achterliggende idee. Exact de basisgedachte van FAM. Wij werkten dus al voor een goed stuk in die richting.'

'Onze residentiële groepen zullen blijven bestaan, onze ambulante en mobiele werking ook. Cliënten hoeven zich geen zorgen te maken.

We willen gewoon soepeler op trajecten van mensen inspelen, ook voor mensen die nieuw bij ons komen aankloppen.

Ook onze basisederwerkers voelen voorlopig in de feiten niet erg veel verandering. FAM is vooral intern denkwerk : hoe kunnen we zo goed mogelijk op alles inspelen? Wij zijn vandaag al bezig met 'waar moeten we met de volwassenenwerking binnen 5 jaar, binnen 10 jaar naartoe?' De ontwikkelingen van FAM nemen we gewoon mee op in die toekomstplannen.'

### **Meer registratiewerk**

**Ingrid:** 'Daarnaast voelen we wel dat het onze begeleiders momenteel meer werk bezorgd bij het registreren. Het VAPH vraagt om op een andere manier te registreren. We moeten toegeven dat dat niet zo makkelijk loopt, én dat het kader ook niet zo regelluw is als we gehoopt hadden. Toch niet op dit moment.'

'Maar al bij al zijn wij blij met deze veranderingen, ze geven meer slagkracht aan de cliënt, en laten ons toe om volledig op maat ondersteuning te bieden. We kunnen hier alleen maar achter staan. Meer nog, we staan al jaren achter die idee en hebben onze werking al die tijd ook zo uitgebouwd. Vandaar dat FAM voor ons geen enorme omwenteling betekent.'





# Ellen, Ergin en Mateo

---

**Het is rond half zes 's avonds als ik bij Ellen en Ergin aanbel. Hun zoontje Mateo (4 jaar) kijkt wat televisie. Ellen rondt de voorbereidingen voor het avondeten af, want ook begeleidster Natalie is net aangekomen, voor het wekelijkse begeleidingsuur.**

**Samen gaan we rond de tafel zitten, voor een gesprek over Begeleid Wonen à la FAM: het flexibel aanbod meerderjarigen.**

**Natalie:** Ik kom hier sinds februari 2014. Onze dienst begeleidt Ellen en Ergin al een jaar of drie.

## **Hoe zijn jullie bij Begeleid Wonen terechtgekomen?**

**Ergin:** Ik ben nogal een sloddervos in papierwerk en ik wou daar wel wat hulp bij. Maar ook voor andere dingen is het meegenomen om een beetje raad te krijgen, dus zo ben ik bij Begeleid Wonen aanbeland. Toen ik mijn Vlaams Fondsnummer aanvraag, vroegen ze mij of ze ineens ook een aanvraag konden indienen voor Begeleid Wonen. Ik zei ja, je weet maar nooit waarvoor het goed is. En dat kwam wel goed uit, zo lagen alle nodige documenten al klaar en kon ik zo goed als meteen starten.

## **Wat moet ik mij voorstellen bij Begeleid Wonen? Wat doen jullie samen?**

**Ergin:** Natalie komt elke week langs en dan vraagt zij hoe de week is gegaan en hoe alles verlopen is. Ze vraagt ook of er problemen of vragen zijn, en of we papierwerk hebben dat wij met haar willen bekijken.

**Natalie:** De jongste tijd pols ik ook altijd bij Ellen hoe het met haar stage loopt.

**Ellen:** Ja, dan vraagt Natalie hoe dat gegaan is. Volgende vrijdag heb ik trouwens een bespreking met de Ploeg, voor een job bij Zeeman.

**Natalie:** In het begin had jij wat problemen om werk te vinden, hé Ellen? Dan zijn we samen wat aan de slag gegaan.

**Ellen:** We hebben samen op het internet gezocht en we zijn naar de VDAB gegaan. Vandaar dan naar GTB en zo ben ik bij De Ploeg terechtgekomen.

Daar mocht ik aan een stage beginnen. Natalie helpt mij ook om een CV op te stellen, een sollicitatiebrief te schrijven.

**Natalie:** Daar heeft Ellen veel zelf in gedaan, hoor. Maar wij gaan dan inderdaad samen naar die afspraken. Nu heeft De Ploeg dat wat overgenomen, dat loopt goed.

**Ellen:** Ze geven ons ook goede raad voor ons zoontje Mateo. Toen Mateo nog klein was, hebben ze ons ook tips gegeven om hem in zijn bedje te houden, want hij wou er altijd uit. En ook om op zijn stoel te zitten aan tafel en zo.

## **Ergin, papierwerk is je ding niet, zei je. Op welke manier word je daarin begeleid?**

**Ergin:** Natalie helpt vooral met papieren in te vullen. Ik heb daar een hekel aan, en ik snap soms ook niet wat er staat. Daarom wil ik die hulp wel. En ook omdat ik dan niet zomaar iets zou invullen of ondertekenen waar ik dan later spijt van zou hebben, of waarmee ik mezelf in de problemen zou helpen.

## **Maar het is niet zo dat Begeleid Wonen jullie dit uit handen neemt?**

**Ergin:** Neen, zij geven raad en wij vullen dat dan samen in.

**Ellen:** Natalie helpt ook bij het papierwerk voor de naschoolse opvang van ons zoontje. We moeten via internet inschrijven welke dagen hij komt, en ik snap dat soms niet meteen. Wij vullen dat dan samen in.

**Ergin:** Wij kunnen gewoon laten weten aan Natalie waar we graag hulp bij hebben.



**Natalie, is er een groot verschil in wat je bij gezinnen in Begeleid Wonen doet?**

**Natalie:** Toch wel. Ellen en Ergin bijvoorbeeld doen heel veel zelf. Wat ik hier kom doen, is meer sturen en overleggen. Er wordt hier heel weinig -zelfs niets- echt overgenomen. Ze vragen wel eens 'hoe zouden we dit kunnen aanpakken', 'hoe moeten we dit doen'. Maar veel verder gaat het niet.

In andere gezinnen kan het wel zijn dat we sommige zaken overnemen, of dat we meer op de voorgrond aanwezig zijn. Hier werk ik wat achter de schermen.

**Zit daar variatie in, in de mate waarin begeleiding nodig is?**

**Natalie:** Ja, we werken daar flexibel in. Zo hebben Ellen en Ergin allebei budgetbeheer via het OCMW. Dat is altijd al goed gelopen, maar de laatste tijd hadden ze daar wat moeite mee.

Vroeger ging ik niet mee naar het OCMW, maar nu hebben wij afgesproken om elke maand samen naar het OCMW te gaan. Zo kunnen we opvolgen of alles goed loopt. Hoe we begeleiden varieert dus, naar vorm en intensiteit.

Toen ik bijvoorbeeld met Ellen meeging naar de VDAB, dan was dat nog een extra begeleiding in de week. Met Ergin ben ik ook een tijdje mee gegaan naar de diëtiste. Of in het begin dat Mateo naar het revalidatiecentrum moest, ging ik ook mee. In zo'n periodes zien we mekaar dus wat meer dan normaal. Normaal is het 1 uurtje in de week.

**Zit dat mee in het concept van het FAM?**

**Natalie:** Wij hebben eigenlijk altijd al zo gewerkt. Onze manier van werken sloot er sowieso al bij aan. Wij werkten al 'FAM avant la lettre' bij Begeleid Wonen (*lacht*).

We zijn binnen FAM nu vooral bezig met kijken hoe de begeleidingen er bij elke cliënt uitzien. Sommige cliënten hebben meer ondersteuning nodig, anderen minder. En wat houdt die ondersteuning in: is het erg praktisch, meer sociaal, of een combinatie van die 2?

Dat proberen wij op onze dienst nu in kaart te brengen in tabellen. Dat geeft het VAPH inzicht: wie heeft in welke mate nood aan ondersteuning, welke ondersteuning is dat, en hoeveel 'investering' vraagt het, naar mensen, tijd en middelen?



Maar eigenlijk werkten wij al behoorlijk flexibel. Het hangt wat af van cliënt tot cliënt. Sommige cliënten hebben graag hun vaste structuur, en dan probeer ik ook altijd op hetzelfde moment te komen. Maar voor Ellen en Ergin bijvoorbeeld kan er wel wat verandering in zitten qua tijdstip en soort begeleiding.

**Ellen:** In het begin hadden wij het heel moeilijk met Mateo. Hij wou niet in zijn eigen bed slapen, luisterde niet, deed ons pijn. Wij waren op, en de mensen van CKG Dennenhuis stelden een time out voor, zodat wij op rust konden komen. Maar toen we hem wilden terughalen, kregen we te horen dat ze Mateo uit huis wilden plaatsen. Wij wisten niet wat we moesten doen. Toen hebben de mensen van Begeleid Wonen ons geholpen. Zij hebben gebeld met het Dennenhuis, en ze zeiden dat we Mateo beter zelf zouden terugbrengen, dan zou hij niet van ons afgepakt worden. Dat was niet gemakkelijk, maar na 2 weken mocht hij toch definitief naar huis, met thuisbegeleiding. Nu is het allemaal goed gekomen, maar we zijn Begeleid Wonen wel erg dankbaar dat ze ons zo gesteund hebben.

**Natalie:** Jullie hebben daar zelf ook hard rond gewerkt, hé?

**Ergin:** Ja, die gesprekken deed ik echt niet graag. Maar ik was toch blij toen alles goed kwam, en we de zaak konden afsluiten. Mateo gaat nu om de 14 dagen een weekendje slapen in een gastgezin.



**Natalie:** Wij zitten hiervoor ook soms samen met pleegzorg, en met de thuisbegeleidingsdienst voor Mateo. Het is belangrijk dat we allemaal dezelfde informatie hebben en alles op mekaar kunnen afstemmen.

Hetzelfde voor Mateo's GON-begeleiding op school en het revalidatiecentrum waar hij naartoe gaat.

Of wij gaan bijvoorbeeld ook mee voor een oudercontact op school. Met het OCMW hebben wij dan weer overleg rond budgetbeheer.

Dus je ziet: onze begeleiding zit echt op verschillende vlakken.

### **Zijn er zaken waarvoor je Begeleid Wonen ooit hebt nodig gehad, maar nu niet meer? Dingen die je nu wel helemaal zelfstandig doet?**

**Ergin:** Vroeger kon ik niet op tijd uit mijn bed komen voor Mateo. In het begin had ik het daar serieus lastig mee. Nu niet meer, nu sta ik soms zelfs vroeger op dan normaal.

**Ellen:** Nu hangt Mateo soms meer aan Ergin dan aan mij, omdat ik niet meer altijd thuis ben door stage te doen.

**Natalie:** Ik vind inderdaad dat jullie als gezinnetje heel hard gegroeid zijn. Vroeger moesten we al eens voorstellen: 'Ergin, doe eens iets samen met Mateo of ga eens niet alleen op stap'. Jullie zijn in die tijd een echt gezinnetje geworden.

**Ergin:** Ik ga niet meer veel weg.

**Ellen:** We gaan dan eens wandelen of fietsen samen. Dat is plezant.

### **Is het soms vervelend om begeleid te worden?**

**Ellen:** Neen, we zijn dat gewoon.

**Ergin:** Ik vind dat we ons daar ook niet over moeten schamen. Je hebt een beperking en daar moet je mee leren leven. Ik vind dat niet echt lastig. Voor mij is het goed zo.

Ik zou het niet meteen stopzetten, dat Begeleid Wonen. Zolang we van die steun kunnen genieten...

't Is toch voor onze eigen veiligheid, vind ik.

# MFC op de sporen

---

**2014 is het jaar waarin we binnen onze afdeling kinderen en jongeren voor het eerst volledig als een MFC werkten: een multifunctioneel centrum, dat verschillende soorten dienstverlening combineert.**

**Onze voorziening was in 2012 één van de 10 Vlaamse pioniers die het nieuwe systeem in werking zetten. Dat gebeurde in fasen: in september 2012 stapte de adolescentenwerking in, een jaar later volgden de andere groepen. In 2014 zat het MFC-denken en -doen binnen Openluchtvoeding dan volledig op de sporen. Coördinerend directeur Peter Verfaillie blikt terug.**

**Peter:** 'Het MFC laat ons toe om soepeler zorg op maat van de cliënt aan te bieden. Vroeger was begeleiding een of-of verhaal: een kind werd bijvoorbeeld residentieel begeleid OF ambulantly, afhankelijk van de erkenning. Nu valt alles binnen dezelfde erkenning en kunnen verblijf, dagopvang en mobiele begeleiding in alle mogelijke vormen gecombineerd worden.'

Het regelluw kader heeft een en-en verhaal mogelijk gemaakt. Doordat de logge regels zijn opgeheven, kunnen wij samen met de jongeren en hun ouders bekijken hoeveel verblijf echt noodzakelijk en wenselijk is. Want elke jongere, elk gezin is anders.'

## **Meer ruimte door veranderingen**

**Peter:** 'De veranderingen dankzij het MFC zijn op zich niet spectaculair, maar bieden wel veel meer ruimte. We hebben sterk ingezet op begeleiding aan huis door zelf een intensief mobiel aanbod uit te werken en een deel ambulante begeleiding te voorzien, met gemiddeld 12 tot 15 begeleidingsuren per maand. Dat is een zeer hoge intensiteit in vergelijking met thuisbegeleidingsdiensten.'

Kinderen die hier op internaat zitten, kunnen met die begeleiding toch ook nog thuis zijn of sneller terug naar huis gaan. Daardoor daalde het aantal overnachtingen hier met tien procent.

Een voorbeeld van de veranderingen: vroeger was het belangrijk dat kinderen op zondagavond binnen waren, maar nu kunnen ze op maandagochtend mee met de schoolbus. Daardoor hebben ze thuis een avond meer.'

De voornaamste ingreep die onze voorziening heeft doorgevoerd, is het verdubbelen van de gezinsbegeleiding. Vroeger had één gezinsbegeleider 20 kinderen onder zijn hoede, nu worden er per voltijdse kracht tien gezinnen gevolgd van kinderen die bij ons verblijven. Die worden tegelijk hier gevolgd en meer thuis begeleid. Dat kan dankzij de tandembegeleiding, een combinatie van de contextbegeleiding met een individuele begeleider. De individuele begeleidende opvoeder focust zich daarbij op het kind en het opvoeden van de kinderen samen in groep.

**Peter:** 'Door het MFC uit te bouwen hopen we de trajecten en de duur van het verblijf van de kinderen hier te verkorten. Dat is niet altijd mogelijk, maar voor wie kan, willen we een hogere doorstroom, meer kunnen helpen en een langdurend verblijf in een instelling vermijden.'

## **Middelen herschikt**

Om de tandemwerking op te zetten en contextbegeleiding op te schroeven, werd 1 van de 18 leefgroepen afgebouwd. De werking van intensieve ambulante begeleiding bleef behouden en loopt ook goed.

**Peter:** 'We hebben voor een deel middelen herschikt om mensen te kunnen aanwerven, en voor een deel één team afgebouwd. De groep contextbegeleiders groeide van 18 naar 25 medewerkers, weliswaar niet allemaal voltijds.'

Ook in het observatie- en behandelingscentrum proberen we de verblijfsduur terug te brengen. Als tijdens de diagnostische fase na enkele maanden al blijkt dat een kind meer thuis kan zijn, dan doen we dat ook. Binnen het traject van de kinderen zetten we dan de verschillende functies in als dat nodig is.'



## Ondersteuning vanuit dialoog

**Peter:** 'Ook bij de ouders horen we meestal positieve geluiden. Soms zeggen ouders wel dat ze liever niet hebben dat hun kind meer thuis komt, vooral bij langere plaatsing. We proberen dan te praten over de behoeften van dat kind om meer thuis te zijn.'

De kinderen zelf voelen zich meer gehoord, want meer dan vroeger gebeurt de ondersteuning vanuit een dialoog. Als ze vroeger naar huis wilden, werd het thema wat vermeden, omdat er geen mogelijkheid was. Nu proberen we sowieso af te stappen van langdurige plaatsing.

Eén van de dingen waar we in dat opzicht nog sterk aan werken, is hoe we het netwerk rond gezinnen mee kunnen inschakelen. Op dit moment bereiken we nog vooral de gezinnen zelf, maar we denken na over een bredere benadering.'

## Perspectieven verbinden

**Peter:** 'Een van de sterktes van onze tandemwerking is dat die het perspectief van het kind en van het gezin met elkaar verbindt, in plaats van ze soms tegenover elkaar te zetten.'

Ook de dagbesteding helpt op een goede manier het welzijn van de kinderen ondersteunen in het onderwijs. Wij helpen hen met hun gedragsstoornis, tot de school weer verder kan en het kind geholpen is. Daarvoor vertrekken we vanuit een model van samenwerking, en steken we kinderen niet langer in vakjes.

We zien ook de eerste effecten op een kortere opnameduur en hopen dat dit zich zal verder zetten.'

Extra bron: Perspectief 2020 – nieuwbrief nr. 3: 'MFC biedt kinderen meer mogelijkheden'



# Koen, Ingrid en Jasper\*

**MFC staat voor meer flexibiliteit, makkelijker kunnen schakelen tussen verschillende vormen en tussenvormen van hulpverlening: residentieel, mobiel, ambulante in alle mogelijke combinaties. Zo kunnen we meer zorg op maat bieden.**

**In het gezin van Jasper (14 jaar) bleek de zorg op maat binnen OLO net niet in de combinatie van residentieel en ambulante te liggen. Residentiële begeleiding was voor de jongen niet haalbaar: het woog te zwaar, ook al loopt thuis wonen ook moeilijk. Voor dit gezin bleek enkel intensieve thuisbegeleiding van onze dienst ITA werkbaar. Vader Koen en moeder Ingrid vertellen ons hun verhaal.**

**Koen:** Jasper is ons middelste kind. Hij is nu 14 jaar. Hij heeft een broer van 16 en een jongere zus van 11. In de kleuterschool kregen wij de eerste signalen dat Jasper zich wat anders gedroeg dan andere kinderen. In het eerste leerjaar viel de diagnose ADHD, later kwam daar ook nog ASS bij.

Jasper is wel normaal intelligent. Inclusief onderwijs moet lukken, dachten wij. Maar zijn lagere schooltijd was eigenlijk een aaneenschakeling van mislukkingen.

**Ingrid:** Jasper kan zijn emoties niet controleren. Hij gooit alles eruit. Ook dingen die wij nooit tegen anderen zouden zeggen. Hij reageert op alles wat hij voelt, onmiddellijk.

**Koen:** Agressie staat centraal in ons verhaal, en grensoverschrijdend gedrag. Zijn agressie is zowel verbaal als fysiek: Jasper kan er volledig over gaan, zowel naar dingen als naar mensen toe. Hij is ook erg prikkelgevoelig. Crisissen kunnen uitbreken om de meest banale redenen, op de meest onverwachte momenten.

Toen Jasper naar het 4<sup>e</sup> leerjaar ging, had hij er al verschillende scholen op zitten. Leerkrachten en scholen gaven het op, zegden ons letterlijk: 'het gaat niet'. De kinderpsychiater verwees Jasper naar het AZ Nikolaas voor observatie in de kinder- en jeugdpsychiatrie. Daar kregen we het advies voor een MPI in combinatie met buitengewoon onderwijs.

Zo is hij in het 5<sup>e</sup> leerjaar bij OLO terechtgekomen: hij verbleef in de week op Lange Wapper, en ging naar de basisschool Remi Quadens. Dat werkte voor ons als ouders wel. In de week betekende het toch weer rust in huis.

## De grenzen van het residentieel

**Ingrid:** Maar Jasper was er niet graag, het leven in een leefgroep zag hij totaal niet zitten. Op zondagavond moesten wij hem letterlijk met 2 de auto in sleuren om weer naar Brasschaat te vertrekken.

Wenen, zich verzetten: hij wou en zou niet gaan. Het was niet menselijk, voor niemand.

**Koen:** Zijn verblijf in Lange Wapper liep niet goed, hij liep er constant weg. Rond de paasvakantie escaleerde het, de politie was voor de zoveelste keer moeten komen. Hij had zijn kamer volledig afgebroken: radiatoren, lavabo, alles had hij van de muren gerukt. Hij heeft toen een time out gekregen, maar thuis ging het ook echt niet. Dan is hij in Sint Niklaas terechtgekomen voor crisisopvang. Maar in tegenstelling tot zijn observatieverblijf eerder daar, escaleerde het er ook meteen.

**Ingrid:** Hij was zwaar getraumatiseerd geraakt. In het ziekenhuis gaven ze zelf ook aan dat het niet ging.

**Koen:** Van Lange Wapper hadden wij intussen het bericht gekregen dat ze hem ook niet terug in de groep wilden. Voor hen hield het ook op. Wij stonden met onze rug tegen de muur. Toen is onmiddellijk de begeleiding van ITA opgestart, de intensieve thuisbegeleiding. Dat was einde 5<sup>e</sup> leerjaar, in de zomer van 2012.

## ITA aan huis

**Ingrid:** De begeleiding van ITA werkt in een tandem: er komt 1 ouderbegeleidster en er is een kindbegeleidster. Zij begeleiden ons 3 uur per week: 1 uur ouderbegeleiding, 2 uur kindbegeleiding. Om de 2 maanden is er overleg met iedereen die betrokken is, ook onze ouders bijvoorbeeld.



We kijken wat wel of niet lukt, en plannen samen onze aanpak, van strategisch tot erg praktisch: wanneer krijgt hij waar een koek bijvoorbeeld. Dat is nodig, Jasper manipuleert voortdurend.

**Koen:** Om te overleven maken wij gebruik van ons netwerk. Vanavond bijvoorbeeld is Jasper bij mijn ouders. Zij brengen hem morgen naar school.

**Ingrid:** Ik had op een bepaald moment het gevoel dat wij beter uiteen konden gaan: elk apart wonen en Jasper om de week bij ons hebben. Dat is dan heel intens, maar er komt ook een rustige week voor in de plaats. En voor onze 2 andere kinderen zou het ook leefbaarder zijn. Ik had dat aan mijn moeder verteld, en zij zei toen 'neen, dat gaan jullie niet doen. Wij zullen mee inspringen. Laat hem een deel van de week hier zijn.' Koens ouders hebben hetzelfde gedaan.

**Koen:** Zonder lukt het echt niet. Ondertussen is de situatie wat gestabiliseerd. Van een dagelijkse zware crisis zitten we aan een wekelijkse.

**Ingrid:** Jasper is bij het begin van zijn middelbaar ook opgenomen geweest in het UKJA. Het was nodig, die agressie is zo ernstig, we wilden dat echt aanpakken. Maar alles wat er kon foutlopen, is er fout gelopen. Hij heeft zo goed door dat als hij zich zo

agressief opstelt, iedereen zijn handen terugtrekt en hij kan gaan...

**Koen:** Voor ons was toen echt wel duidelijk dat residentiële hulpverlening niet werkt voor Jasper. Hij kan dat niet aan. Een team moet ook als groep kunnen werken, en voor sommige jongeren is het niet weggelegd. Voor Jasper was het dat niet. Het heeft zijn sporen nagelaten.

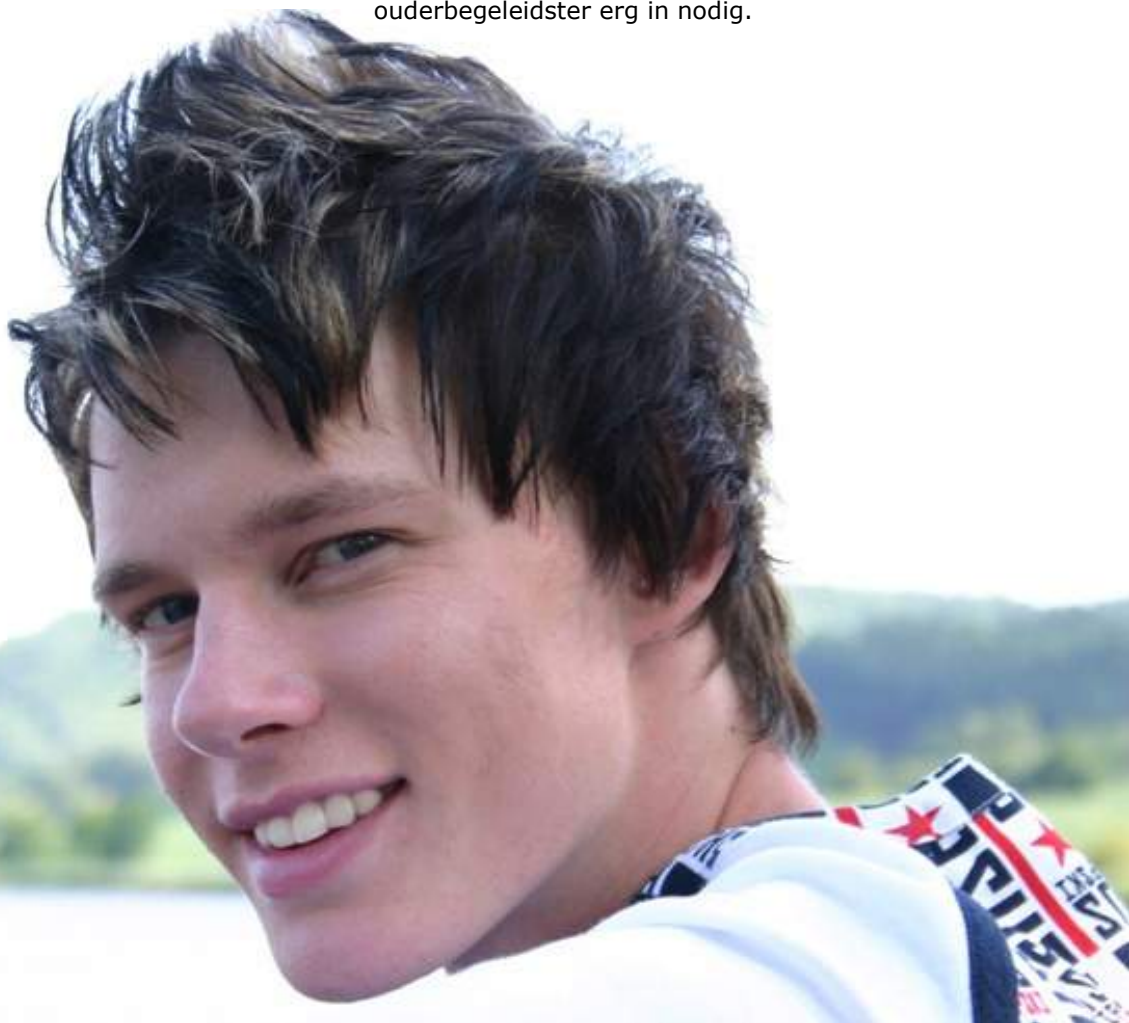
Het maatwerk dat Jasper nodig heeft, kan een leefgroep niet bieden. Onze zorg op maat, dat is de thuisbegeleiding van ITA.

**Ingrid:** Wij geven bijvoorbeeld zelf vaak aan waar wij op dat moment nood aan hebben: wij willen het hierover of hierover hebben. De begeleiding gaat dan dikwijls op zoek naar informatie, duiding, we zoeken samen antwoorden.

### Je hart luchten

**Koen:** Voor mij is dat de grote meerwaarde. Je wordt strategisch begeleid, als het ware. Als ik kijk hoe onze ouderbegeleiding bij ITA verlopen is, dan beseft ik dat we eigenlijk een heel lange periode gewoon aan traumaverwerking hebben gedaan. En nog doen.

**Ingrid:** Je hart luchten. Het moet, we kunnen niet alles aan onze ouders kwijt. Sommige dingen zijn te erg. Het zou hun hart breken om alle details te horen. En daar hebben wij onze ouderbegeleidster erg in nodig.



Zij helpt ons op zoveel vlakken. Ze zoekt dingen voor ons op, zet ons op weg. Zo vertelde ik onlangs dat ik Jasper fysiek niet meer aankan als hij me aanvalt. Hij heeft me al gevloerd.

Toen zei de begeleidster dat er technieken bestaan om iemand die uit de bol gaat op een veilige manier in bedwang te houden. Zij gaat dat nu voor mij opzoeken, en mij hier meer informatie over doorspelen.

**Koen:** Het laatste jaar is het hier nog steeds niet stabiel, maar er is wel meer rust gekomen. Daardoor is er het afgelopen jaar in onze gesprekken met de thuisbegeleiding ook meer ruimte gekomen voor andere zaken, of om dieper op dingen in te gaan. Zo zijn we een maand of 3 bezig geweest rond het bepalen op welk niveau Jasper sociaal-emotioneel zit.

**Ingrid:** We maakten ons daar wel zorgen om. Hij vertoont soms nog kleutergedrag: een crisis krijgen omwille van een koek. Daarvoor kan hij het halve huis overhoop halen...

Wij hoeven geen blad voor de mond te nemen bij onze ouderbegeleidster. Zij hoort de dingen die wij vertellen, linkt die met elkaar: 'Weet je nog toen je zei dat ...'. 'Wel, je moet er volgende keer eens op letten dat ...'. Dat geeft ons meer inzicht, ook in wat wij als ouders doen.

**Koen:** Dat is de grote meerwaarde voor mij. Je kan bij vrienden ook je hart luchten, maar die thuisbegeleiding is een extra niveau. Zij staan verder van de situatie af, kunnen er objectiever naar kijken. In die gesprekken krijg je soms toch een spiegel voorgehouden, en dat helpt. Je wordt gewezen op het eigen aandeel, en wat daarin kan veranderen. Dat is niet zomaar even babbelen of je hart luchten. Het gaat dieper.

### Kindbegeleiding

**Ingrid:** Jasper heeft zelf ook nog een eigen begeleidster. Zij werkt activiteitgericht. Zij probeert dingen met hem te doen, bijvoorbeeld een kookactiviteit onder begeleiding. Of ze traint hem om het openbaar vervoer te nemen. Hij is daar erg bang voor, vindt dat veel mensen er raar of bedreigend uitzien. Dan neemt zij samen met hem de bus naar de stad bijvoorbeeld. De derde keer dat ze dat deden, zei hij 'ik ben niet meer bang.' Dat kan dus heel praktisch zijn.

**Koen:** Verder analyseert zij met hem ook de grote crisissen. Zij hoort wat hij daarover te zeggen heeft, en probeert alles stap voor stap te ontleden: 'Jasper, hoe is dat begonnen,

wat was de aanleiding, hoe voelde jij je op dat moment, ...?' Dat lukt hem ook bij haar. Niet meteen na een crisis natuurlijk, maar even erna.

**Ingrid:** Zijn begeleidster kan daar dieper met hem op ingaan dan wij, voor een stuk omdat er meer afstand is. Jasper zag die begeleiding in het begin nochtans helemaal niet zitten. Maar zij heeft een manier gevonden waardoor Jasper respect voor haar begon te krijgen.

Zo zat hij tijdens een gesprek in het begin erg vervelend te doen, hij was haar de hele tijd aan het porren. Zij had al een paar keer aangegeven dat ze het niet fijn vond, en of hij daarmee wou stoppen. Toen dat nog niet hielp, draaide ze zich gewoon om, met haar rug naar hem toe en praatte ze niet meer met hem. Zij heeft geleerd om sneller verbaal te stoppen, en hem fysiek te tonen dat ze het niet leuk vond. Zo zijn zij dichter bij mekaar gekomen, zij kon daar mee om.

Via haar kunnen wij ook een beeld krijgen van hoe hij alles ervaart, hoe hij het beleeft. Dat beeld kan je dan naast het beeld leggen dat wij hebben verkregen, samen met onze begeleidster.

**Koen:** Thuisbegeleiding gaat ook verder dan 'thuis'. Jasper zit nu, na heel wat omzwervingen, op de middelbare school op Sint Jozef, aan de Luchtbal in Antwerpen. Daar maken ze de combinatie (fysieke) beperking, normale intelligentie en ASS. Hij loopt halftijds school, meer kan hij niet aan.

De school investeert echt veel in hem, zijn klasleraar kan goed met hem om en Jasper heeft respect voor die man. De ITA-begeleiders gaan geregeld naar school voor overleg, en Jaspers begeleidster vaak ook om Jasper te ondersteunen. Het feit dat zij dit contact hebben met de school, én met Ritmica, waar Jasper halftijds dagbegeleiding volgt, is cruciaal. Zo vormt het allemaal 1 geheel, in plaats van losse onderdelen.

### Einde van de begeleiding in zicht

**Ingrid:** Je kent mekaar door en door, je weet dat er altijd iemand is die alles kan aanhoren. En dan vertelde onze begeleidster dat er ooit een einde aan die begeleiding komt. Dat was schrikken.

**Koen:** Een gemiddelde begeleiding duurt zo'n 3 jaar en daar zitten wij bijna aan. Combineer dat met het feit dat er hier toch wat meer rust is teruggekeerd, dan zou je kunnen stellen 'het is tijd om af te ronden'.



**Ingrid:** Maar wij zitten wel met vragen naar de toekomst: wat als het slechter begint te lopen, wat als er iets gebeurt met onze ouders, die heel belangrijk zijn in de ondersteuning rond Jasper? Kunnen wij op hen blijven rekenen?

De crisissen zijn zeker niet over.

**Koen:** Wij willen niet bij een volgende begeleiding weer helemaal opnieuw moeten beginnen. Wij hebben samen met de thuisbegeleiding een hele weg afgelegd, samen iets opgebouwd. Er is de klik 'we doen hier dingen samen'. We hadden een open, intense band.

**Ingrid:** En dan moet je die op een moment loslaten. Dat voelt eng aan. We kunnen natuurlijk niet anders dan het aanvaarden, en het feit dat we het goed op voorhand weten, geeft ons de mogelijkheid om vooruit te kijken: wat komt hierna?

**Koen:** We gaan de komende maanden samen op zoek naar mogelijke alternatieven, en hoe we die overgang maken.

## De toekomst

**Koen:** We hebben geleerd om niet te veel vooruit te kijken. We zien morgen wel. Niet uit nonchalance, maar als we te ver vooruit kijken, slaat de schrik ons om het hart. De toekomst is zo'n groot vraagteken. Waar we zullen uitkomen? Hopelijk met een volwassen zoon die op eigen benen kan staan.

**Ingrid:** En zonder al te veel kleerscheuren. Die agressie baart ons natuurlijk zorgen naar later toe. Als dat niet verandert, dan komt hij op een bepaald moment voor een rechtbank. Geen fijne gedachte, maar we zijn niet naïef. We hopen dat Jasper ooit kan inzien dat *hij* dit allemaal in de hand heeft, dat het niet allemaal buiten hem ligt.

We zullen met ITA bespreken hoe het na hen verder moet. Het is eigenlijk de eerste keer dat dat gebeurt binnen hulpverlening voor ons: dat we, voor we afronden, weten dat we verder kunnen. Het intensieve is misschien niet meer zo nodig, maar verdere begeleiding zeker nog wel.





A close-up photograph of two women smiling and looking towards the camera. The woman on the left has short blonde hair and is wearing a red hoodie. The woman on the right has dark hair and is wearing a blue top with ruffles. They are outdoors at what appears to be a festival or event, with green trees and tents in the background.

# STRATEGISCHE SAMENWERKING



# Een netoverstijgend schoolproject

**Op woensdag 4 juni 2014 ondertekenden onze Vrije Basisschool Remi Quadens en GO! basisschool Wilgenduin uit Kalmthout een intensief samenwerkingsakkoord. Beide scholen slaan de handen in elkaar: middelen, kennis en expertise zullen worden gedeeld om kinderen nog beter onderwijs aan te bieden.**

**Een uniek netoverstijgend project in het Vlaams onderwijs.**

Wilgenduin maakt via de scholengroep Forum deel uit van het GO! onderwijs van de Vlaamse Gemeenschap. Onze school Remi Quadens is een onafhankelijke vrije school, in de schoot van Openluchtopvoeding. Toch gaan de 2 scholen vanaf volgend schooljaar nauw samenwerken op verschillende belangrijke vlakken.

'Deze samenwerking is zeker geen fusie of besparingsmaatregel', verzekert algemeen directeur Jean-Pierre Van Baelen van Openluchtopvoeding. 'We zijn allebei buitengewone basisscholen, we liggen in dezelfde regio en delen grotendeels eenzelfde onderwijsaanbod en visie. Samenwerking is een logische stap. Door samen te werken, krijgen we meer subsidies en daarmee kunnen we zorgen voor meer en betere infrastructuur en middelen voor onze leerlingen.'



'De kinderen staan centraal in dit verhaal. In Brasschaat bijvoorbeeld bieden wij onderwijs voor kinderen met ernstige emotionele- en/of gedragsproblemen. Dat hebben ze in Wilgenduin niet. Door onze samenwerking



kunnen leerlingen in Kalmthout ook les volgen bij onze leerkrachten en omgekeerd.'

Alleen, de scholen behoren niet tot hetzelfde onderwijsnet...

'Wij willen dat gegeven overstijgen', zegt Jean-Pierre Van Baelen. 'Door samen te werken kunnen we kinderen een beter en gericht aanbod geven, kunnen leerkrachten kennis delen, kunnen we maken dat een kind minder lang op de schoolbus moet zitten, noem maar op. Dan zou het toch te gek zijn om het níet te doen, enkel omdat we niet tot hetzelfde onderwijsnet behoren?'

Wij houden niet van labels, ook bij onze leerlingen kijken we verder dan 'het etiketje'. Laat ons dat dan ook doen voor de school waar ze les volgen. Wij willen kijken naar mogelijkheden in plaats van naar beperkingen, en we zien heel wat mogelijkheden in deze samenwerking.'

Raymonda Verdyck, afgevaardigd bestuurder van het GO! zit volledig op dezelfde golflengte: 'Ik droom van een wereld zonder netten, waar er alleen sterke scholen zijn die het beste uit ieder kind willen halen, los van zuilen en structuren.

Op korte termijn is dit helaas utopisch, maar in afwachting kunnen we alvast de krachten bundelen tussen scholen die dezelfde waarden en pedagogische visie delen. Een sterke samenwerking zorgt ervoor dat mensen en middelen efficiënter worden ingezet, hetgeen de kwaliteit van onderwijs en zorg in de twee scholen alleen maar ten goede kan komen.'

'We ijveren samen voor een verdere uitbouw', stemt Frank van Herck in, algemeen directeur van scholengroep 2 Forum van het GO! onderwijs in. 'Zo dienen we dit jaar nog allebei een aanvraag voor de nieuwe 'type 9' in: een apart type voor kinderen met autismespectrumstoornissen. Wordt die aanvraag voor beide scholen goedgekeurd, dan kunnen we onze leerlingen aanraden om de meest dichtbijge school te kiezen. We maken ook het digitale leerlingvolgsysteem uniform. De ene school staat daar al verder in dan de andere. Zo kunnen we heel wat expertise uitwisselen.'

De verreгаande samenwerking is ook goed nieuws om de wachtlijsten voor beide scholen in te korten of weg te werken.

'In plaats van lijdzaam toe te zien hoe wachtlijsten aangroeien, proberen wij daar als scholengroep zo goed mogelijk op in te spelen. Na een eerste samenwerking via een internettenscholengemeenschap zien wij in deze nieuwe intensere samenwerking mogelijkheden om onze middelen beter aan te wenden en om beter in te spelen op de zorgvraag binnen onze regio', zegt Frank Van Herck.

'Het is vooral de bedoeling om leerlingen een ruimer, nog beter aanbod te kunnen geven, leraars meer professionaliseringskansen te bieden door kennisdeling, en ons geld efficiënter aan te wenden', besluit Jean-Pierre Van Baelen. 'De enige reden waarom we tot nog toe niet samenwerkten zoals we dat nu gaan doen, was dat we tot verschillende onderwijsnetten behoren. Wel, dat is geen legitieme reden meer.'





# Opvoedingswinkels en Huizen van het Kind

**In 2014 gebeurde weer heel wat op het vlak van rechtstreeks toegankelijke dienstverlening: we openden een nieuwe opvoedingswinkel in Hoogstraten, de opvoedingswinkels van Brasschaat en Zoersel vierden hun vijfde verjaardag met een debat rond 'verwennen' en het Huis van het Kind in Zoersel werd officieel geopend.**

**Allemaal initiatieven die we enkel konden realiseren met de steun en samenwerking van andere partners.**

## Opvoedingswinkel Hoogstraten

**Op vrijdag 5 september opende in Hoogstraten een nieuwe opvoedingswinkel zijn deuren, een samenwerkingsverband tussen Openluchttopvoeding en de stad Hoogstraten.**

Zo'n 70 mensen woonden de opening bij. Burgemeester Tinne Rombouts en de medewerkers van de opvoedingswinkel gaven een symbolisch startsein met een handafdruk in verf.



Het was een strategische keuze om ook in Hoogstraten een opvoedingswinkel te openen, vertelt Chantal Van Overvelt, directeur rechtstreeks toegankelijke hulpverlening: 'We willen met ons netwerk van opvoedingswinkels een gebied bestrijken waar tot nog toe geen of amper aanbod was voor opvoedingsondersteuning. Regio Hoogstraten hoort daarbij. Openluchttopvoeding werkt vooral binnen de gespecialiseerde hulpverlening, maar we willen

onze kennis en kunde ook eerstelijns inschakelen. Inzetten op preventie, dicht bij de mensen komen. Letterlijk door zelf naar hun eigen gemeente of regio te komen, figuurlijk door toegankelijk en laagdrempelig te werken. Vandaar ons concept van de opvoedingswinkels.'

De opvoedingswinkel in Hoogstraten is het resultaat van een nauwe samenwerking tussen Openluchttopvoeding en het stadsbestuur.

Chantal van Overvelt: 'De stad Hoogstraten is een actieve en stimulerende partner in dit verhaal. Zij nemen bijvoorbeeld de huur van het gebouw voor hun rekening. Openluchttopvoeding zorgt op haar beurt voor 2 halftijdse medewerkers.'

'Samen met andere partners sociaal ondernemen is sinds een aantal jaren een expliciete keuze van Openluchttopvoeding. Wij zijn ervan overtuigd dat we door de krachten te bundelen meer kunnen betekenen voor mens en samenleving. We kozen er van in het begin voor om de laagdrempelige dienstverlening uit te bouwen in samenwerking met de lokale besturen.

Een strategische keuze die nu mee wordt ondersteund door het nieuw Vlaams regeerakkoord dat de regiefunctie van de lokale besturen over de dienstverlening op hun grondgebied bevestigt.

We zijn heel verheugd dat Hoogstraten deze regiefunctie waarmaakt door initiatief en verantwoordelijkheid te nemen op het domein van opvoedingsondersteuning.'

Intussen is de opvoedingswinkel al even open en het loopt er goed, laten medewerkers Griet en Tinne ons weten.

Griet: We hebben in 2014 vooral veel tijd gestoken in bekendmaking. We zijn ons op heel veel plekken persoonlijk gaan voorstellen: bij artsen, scholen, kinderopvang, doorverwijzers, ... We voelen dat dat nu zijn vruchten afwerpt. Mensen hebben ons ontdekt, we hebben intussen dagelijks gesprekken in de opvoedingswinkel.

Tinne: Twee maanden na de oprichting hadden we een eerste vormingsavond en die was meteen goed voor een publiek van 70 mensen. Daar zijn we erg tevreden over. In Merksplas is er in november 2014 ook een opvoedingspunt gestart. Dat zit nog in opstartfase: we verkennen er vooral via welke wegen mensen er bij ons terecht kunnen. Dat is nog niet zo evident.

Griet: We krijgen van de mensen te horen dat ze ons vooral kennen via de school van hun kinderen: van daaruit krijgen ze informatie over onze werking en ons aanbod, door onze brochures of omdat we vermeld staan in de

nieuwsbrief van de school. Mensen bezoeken ook onze website en onze Facebookpagina, zo raakt ons aanbod mee bekendgemaakt.

Tinne: We krijgen ook veel feedback van ouders. Dat hoeft niet, maar het doet altijd goed, natuurlijk.

*"Mocht ik nog vragen hebben, dan neem ik zeker contact met jullie op. Ik vond jullie visie en advies heel prettig."*

*- Mama van 4-jarig zoontje met vraag over driftbuien*

*"Ik wil jullie nog eens bedankt voor de voordracht en uitleg. Bedankt voor de PowerPoint, ik bezorg hem aan de collega's en leerlingen."*

*- Leerkracht die kwam kennismaken met de opvoedingswinkel met enkele klassen.*

*"Ik betrap mezelf erop dat ik heel veel aan jullie en aan onze gesprekken denk. Ik ben jullie heel dankbaar voor jullie luisterend oor en de tijd die jullie voor mij maken."*

*- Mama van een nieuw samengesteld gezin met vraag over gedrag van stiefkind.*





## Studiedebat 5 jaar opvoedingswinkels Brasschaat en Zoersel

**Op dinsdag 2 december 2014 liep het auditorium van Brasschaat vol voor een debatnamiddag van de opvoedingswinkels van Brasschaat en Zoersel, naar aanleiding van hun vijfjarig bestaan.**

Het debat was bedoeld als attentie voor de vele doorverwijzers die mensen al 5 jaar lang de weg naar onze opvoedingswinkels lieten vinden. Onze opvoedingswinkels zijn in die tijd een vaste waarde geworden in het dienst- en hulpverleningslandschap in de regio Zoersel en Brasschaat. Jaarlijks bereiken ze meer dan 700 mensen voor een gesprek, en meer dan 1000 mensen met vormingsavonden. Reden genoeg dus om deze 5<sup>de</sup> verjaardag in de kijker te zetten met een debat.

Thema van de namiddag was 'verwennen: je kind (niet) tekortdoen?'

Meer dan 100 aanwezigen –medewerkers, doorverwijzers, intermediairen en andere geïnteresseerden – volgden het gesprek tussen moderator Guy Tegenbos (De Standaard) en 4 pedagogische autoriteiten: pedagoge Marijke Bisschop, psychotherapeut Jürgen Peeters, afgevaardigd bestuurder van het GO! onderwijs Raymonda Verdyck en orthopedagoog Jo Voets.

Hun meningen stonden niet haaks op mekaar, verwenning is ook geen enorm controversieel thema. Maar het is wel alomtegenwoordig, en de sprekers haalden veel verschillende aspecten rond de problematiek aan. Het leverde voor iedereen een geanimeerde en interessante studienamiddag op.



## Oprichting Huis van het Kind Zoersel

**Op 21 mei 2014 vond de officiële inhuldiging plaats van het Huis van het Kind in Zoersel plaats. Of de inhuldiging van de eerste kamer van dat Huis van het Kind, om precies te zijn. De opvoedingswinkel van Zoersel nam er toen als eerste zijn intrek, de rest van het pand aan de Handelslei nr. 230 was nog volop in verbouwing. Het Huis van het Kind van Zoersel**

Het Huis van het Kind in Zoersel is een samenwerkingsverband tussen Openluchttopvoeding, CAW Antwerpen, Kind en Gezin en de gemeentes Zoersel, Brecht, Schilde, Wijnegem en Zandhoven. Het moet in 2015 plaats bieden aan de opvoedingswinkel, het consultatiebureau van Kind en Gezin en een aantal diensten van Openluchttopvoeding.



Inge Waterschoot, stafmedewerker innovatie verduidelijkt het concept van een Huis van het Kind:

'De Huizen van het Kind zijn een initiatief van Kind en Gezin: door allerlei erkende diensten voor kinderen en gezinnen in een regio, stad of gemeente bijeen te brengen, willen zij een nog makkelijkere toegankelijke dienstverlening aanbieden dan al die diensten apart deden. Het wordt dé plek voor alles wat met kinderen te maken heeft.

Het is eigenlijk een logische evolutie. Voor alle vragen over kinderen van 0 tot 3 jaar kan je bij het consultatiebureau van Kind en Gezin terecht, bij de opvoedingswinkel is dat van 0 tot 18 jaar, dus dat ligt in mekaars verlengde. Als dat dan ook nog allemaal op 1 plek aangeboden wordt, zoals hier in Zoersel het geval is, dan zullen mensen er nog sneller komen en blijven naartoe gaan.



Om als Huis van het Kind erkend te worden, moeten we voldoen aan 3 functies:

1. Er moet opvoedingsondersteuning geboden worden. Daar beantwoordt onze opvoedingswinkel natuurlijk aan.
2. Er moet preventieve gezondheidszorg zijn: dat is de functie van het consultatiebureau van Kind en Gezin.
3. Het moet ook een plek zijn waar mensen met kinderen mekaar kunnen ontmoeten. We voldoen ook hieraan, doordat we een grote multifunctionele ruimte in het gebouw voorzien hebben.

Mensen die met hun kindje naar het consultatiebureau van Kind en Gezin komen, kunnen hun kind hier omkleden, laten meten en wegen. Maar die ruimte is ook groot genoeg en geschikt om ontmoetingen in te organiseren, of bijvoorbeeld ook lezingen en vormingen van de opvoedingswinkel.

We hebben een officiële erkenning voor het Huis van het Kind, zodat we ook het logo kunnen gebruiken. Het moet voor mensen meteen duidelijk zijn dat het om een erkende samenwerking gaat.'





'Door opnieuw de krachten te bundelen, willen we gezinnen nog beter kunnen ondersteunen. Het bewijst dat we niet in onze sectorale eigen hokjes blijven zitten', benadrukt algemeen directeur Jean-Pierre Van Baelen.

'Door onze samenwerking kunnen we de bevolking een kwaliteitsvolle dienstverlening aanbieden. De mensen hadden de weg naar de opvoedingswinkel al gevonden in Zoersel, maar door samen te gaan met Kind en Gezin, op zo'n centrale ligging, zullen we nog meer ouders bereiken. Daarnaast zijn we ook van plan om actief stappen te zetten naar de kwetsbare gezinnen, die zelf niet de weg naar de opvoedingswinkel vinden.'

Een Huis van het Kind kan een fysieke verzamelplaats van verschillende diensten zijn, maar dat hoeft niet. Openluchttopvoeding participeert nog in heel andere Huizen van het Kind (Brasschaat, Brecht, Essen, Hoogstraten, Kalmthout, Kapellen, Malle, Schilde, Schoten, Stabroek, Wijnegem, Wuustwezel en Zandhoven) zonder dat daarvoor alle diensten overal in 1 pand samenzitten. De idee van verbondenheid, van één geheel vormen, gaat verder dan louter locatie.

'De oprichting van een Huis van het Kind zal zich ook vertalen in het actief op zoek gaan naar samenwerking met andere lokale partners', besluit Jean-Pierre van Baelen.

'Het is de bedoeling voort te bouwen op bestaande samenwerkingsverbanden, deze te optimaliseren en verder uit te breiden. De dienstverlening naar gezinnen willen we bundelen, wat de toegankelijkheid en zichtbaarheid zal verbeteren.

Met de oprichting van een Huis van het Kind zullen organisaties elkaars werking beter leren kennen om gezinnen gericht te kunnen verwijzen, het aanbod af te stemmen op de noden en dit aanbod ook gezamenlijk vorm te geven. Het moet steeds, en het zal steeds ons uitgangspunt zijn dat er een meerwaarde moet zijn voor de gezinnen, en voor de meest kwetsbaren onder hen.'



# Vonak

**Op vrijdag 3 oktober 2014 stelde Vonak haar vernieuwde werking voor in het gemeentepark van Brasschaat. Vonak staat voor Vrijwilligers Organisatie Noord Antwerpen – Kempen, en is een draaischijf voor vrijwilligers.**

**Ze laten mensen met talent de weg vinden naar vrijwilligerswerk en ondersteunen organisaties in het ontwikkelen van een vrijwilligersbeleid op maat.**

'Er zit meer in jou dan je denkt.' Met deze slagzin als de rode draad pakt Vonak uit met haar vernieuwde werking. De organisatie wil aantonen dat er talent zit in ieder van ons. Talent dat gedeeld kan worden met en voor anderen.

"Tot nu toe werkten wij vooral samen met Ludentia en de vzw Op Maat die zinvolle vrijetijdsbesteding bezorgen aan mensen met een beperking", zegt Nadia Verwilt van Vonak.

"Maar we hebben nu een overeenkomst met de gemeente Brasschaat om ook voor de gemeente als draaischijf van vrijwilligers te fungeren. Er zijn veel mensen in Brasschaat die vrijwilligerswerk willen doen en dan is het natuurlijk jammer als zij dat niet in hun eigen gemeente kunnen doen. Daarom gaan wij met hen op zoek naar een geschikte vrijwilligersjob. Bij de gemeente kan dat bijvoorbeeld bij de cultuurdienst zijn, of ook in de bibliotheek is er werk te verrichten. We werken ook inclusief, dat houdt in dat ook mensen met een beperking als vrijwilliger aan de slag kunnen gaan.'

De gemeente Brasschaat vindt dit een zinvol initiatief dat ze graag mee ondersteunen. Schepen van cultuur en gezin Karina Hans: 'Er is bij de gemeente wel wat werk dat door vrijwilligers kan worden verricht. Onze gemeente heeft een mooie traditie op dit vlak. Bovendien kan aan deze mensen dan ook een vrijwilligersverzekering worden aangeboden.'

Nadia Verwilt: 'We horen wel eens van mensen dat zij geen tijd hebben voor vrijwilligerswerk, maar dat is toch relatief. Wie zijn of haar kinderen naar school brengt, kan in die school vaak even blijven om er te helpen. Wie naar een concert of optreden gaat, kan vooraf misschien mee kaartjes scheuren?'



Martine de Clercq is één van de mensen die via Vonak vrijwilligerswerk doet. In het Buurthuis op Maat in Brasschaat leidt zij 2 keer per week tienerontmoetingen.

Martine: 'Het is leuk en ik ben vrij creatief, dus dat is voor mij geen probleem. Ik doe het graag en dan loopt dat gewoon. Ik vind het fijn om dit aan de kinderen te kunnen doorgeven.'

Financieel word ik er niet voor vergoed, maar ik hou er wel een andere voldoening aan over. Anders doe je het niet. Ik vind het fijn om jonge tieners te kunnen samenbrengen en hen wat creativiteit door te geven. En als je dan van die kinderen of hun ouders achteraf hoort dat ze het leuk vonden, dan doet dat echt goed. Soms zie ik iemand jaren later terug, en dan roepen ze al van ver: 'Hei Martine, hoe is het met jou?'. Dan besef je: ja, ze vonden het eigenlijk wel tof.'

'We werken hier ook inclusief. Kinderen schrikken niet van een beperking. Die zijn onder mekaar, en of iemand nu zo of zo is... Bij de meeste volwassenen is er dan onwennigheid: 'wat moet ik doen, hoe moet ik reageren?'. Bij kinderen is dat er eigenlijk niet.'



Iedereen is hier welkom. En dat gaat perfect. Ze leren mekaar hier kennen hoe ze écht zijn. En dat telt. Kinderen kunnen hier zijn wie ze zijn. Daar bloeien ze van open.'

'Het is fijn om mij als vrijwilliger gesteund te voelen door een organisatie als Vonak. Vroeger deed ik alles zelf, en dan komt er veel bij kijken. Nu Vonak de hele papiermolen van mij heeft overgenomen, kan ik mij nog meer bezighouden met de essentie. Plus dat zij ook veel kinderen en jongeren kunnen bereiken.

Dat papierwerk moet je niet onderschatten als vrijwilliger. Dat voel je ook als ballast aan, en het is heel aangenaam als dat wegvalt. Ik vind het knap dat dit hier zo lukt...

't Is ook leuk om hier in het gebouw bij Ludentia te zitten. Je wordt vriendelijk onthaald, er is een bedankje achteraf.

Dat komt allemaal heel spontaan, en dat doet deugd...'

'Als iedereen iets doet, een kleine stap zet, dan raak je ver. Dat is de les die ik als vrijwilliger heb geleerd. Ik geef een stuk van mijn tijd en creativiteit, Vonak zorgt voor ondersteuning, Buurthuis Op Maat laat mij dit lokaal gebruiken. Al die stukjes inzet samen zorgen voor een mooi resultaat dat een verschil kan maken in een samenleving. Daar ben ik heilig van overtuigd...'







# PROJECTMATIG EN WETENSCHAPPELIJK ONDERSTEUND WERKEN



# Leerstoel 'da Vinci'

**Op 20 november 2014 waren zo'n 80 genodigden aanwezig op de academische zitting van de Hogeschool Gent, waarin de leerstoel 'da Vinci' officieel werd ingehuldigd: een door onze voorziening gefinancierde leerstoel die het thema 'kwaliteit van leven' onderzoekt bij mensen in maatschappelijk kwetsbare situaties.**

**Vlaams minister van Welzijn Jo Vandeurzen woonde de zitting bij.**

Een leerstoel is een opdracht die een promotor aan een titularis geeft om onderzoek te doen naar een bepaald thema.

Openluchttopvoeding is promotor van professor dr. Claudia Claes van de Hogeschool Gent, tevens verantwoordelijke van het expertisecentrum 'E-Qual', rond kwaliteit van bestaan.

'Openluchttopvoeding is erg geïnteresseerd in onze activiteiten rond kwaliteit van bestaan, en wil nu samen met expertisecentrum E-Qual de kennisoverdracht rond kwaliteit van bestaan gaan bestendigen', aldus professor Claes, decaan van de faculteit Mens en Welzijn.

'Voor de leerstoel da Vinci gaan wij ons onderzoek rond kwaliteit van bestaan toespitsen op kinderen en jongeren met gedrags- en emotionele stoornissen, en volwassenen met een niet-aangeboren hersenletsel; niet toevallig de doelgroep van Openluchttopvoeding.'

Kwaliteit van bestaan is een multifunctioneel model om levenskwaliteit te gaan operationaliseren.

Het meest bekende model is dat van professor Schalock: hij heeft 8 domeinen ontwikkeld, die samen het hele leven omvatten en die daarom allemaal belangrijk zijn voor de kwaliteit van bestaan van elke mens:

- ✓ persoonlijke ontwikkeling
- ✓ zelfbepaling
- ✓ interpersoonlijke relaties
- ✓ sociale inclusie
- ✓ rechten
- ✓ emotioneel welbevinden
- ✓ lichamelijk welbevinden
- ✓ materieel welbevinden

Dat zijn de domeinen die bepalen of iemand een kwaliteitsvol leven heeft of niet.

Domeinen die bepalen hoe je je voelt. Ze zijn heel universeel, voor iedereen toepasbaar, of je nu een beperking hebt of niet.

Openluchttopvoeding zal de leerstoel 3 jaar financieren. In het begin spitst het onderzoek zich toe op kinderen en jongeren met een gedrags- of emotionele stoornis. Bij hen is nog maar weinig onderzoek gedaan.



Dat een voorziening een leerstoel promoot, is niet gebruikelijk. 'Maar voor ons wel een heel logisch gegeven', verduidelijkt algemeen directeur Jean-Pierre Van Baelen.

'In ons kwaliteitshandboek beschrijven wij onze werkwijze als volgt:

'We werken steeds vanuit een grote betrokkenheid naar de cliënt en zijn context, in samenwerking met andere partners, lokaal en regionaal, met aandacht voor kwaliteit, en *wetenschappelijk verantwoord.*'

We hopen hier twee doelen mee te bereiken. Ten eerste rekenen we erop dat deze samenwerking ertoe zal leiden om ons handvaten aan te reiken om naar deze doelgroepen de ondersteuning te optimaliseren, vanuit het concept kwaliteit van leven. Hun kwaliteit van bestaan via ondersteuning verbeteren, daar dromen wij van. Dat is wat ons drijft.

Ten tweede willen we hier ook E-Qual als Expertisecentrum een duw in de rug geven bij het realiseren van hun opdracht. Het past voor ons opnieuw in het creëren van meerwaarde, noem het gerust maatschappelijke meerwaarde, in samenwerking met organisaties op welk niveau dan ook...'

De leerstoel da Vinci vormt in Vlaanderen een unieke samenwerking tussen praktijkgericht wetenschappelijk onderzoek en het werkveld. Door deze samenwerking komen beide werelden dicht bij elkaar, en kunnen onderzoekers en praktijkwerkers hun perspectieven beter op elkaar afstemmen.

Claudia Claes: 'De leerstoel maakt het ons mogelijk om initieel onderzoek op te zetten. Vervolgonderzoek wordt mogelijk door ons eigen onderzoek, of door beleidsadviserend onderzoek. Hier zit ook de directe return naar de voorziening, want het is met hun praktijkrelevante wetenschappelijke onderzoeksvragen dat we aan de slag gaan. Validering in de vorm van wetenschappelijke output wordt opnieuw mogelijk gemaakt door de leerstoel.'

Jean-Pierre Van Baelen: 'Ik hoop dat onderzoek, praktijk en theorie en beleid met elkaar verbonden kunnen worden om zo de ondersteuning van mensen met een beperking en bij uitbreiding de hele samenleving in te richten, op basis van dit concept. Een inclusieve samenleving ... wat een verandering zou dat zijn.'





# Geweldloos verzet en nieuwe autoriteit

---

**September 2014: het loopt niet goed in leefgroep Stroom 1, een groep met meisjes van middelbare schoolleeftijd. Een aantal meisjes is extreem brutaal en gedraagt zich agressief. Onderling, en naar de begeleiding toe. Het begeleidend team zit met de handen in het haar.**

**Hoofdbegeleidster Mireille en inhoudelijke verantwoordelijke Cathy bekijken terug op die moeilijke periode, en vertellen hoe de principes van geweldloos verzet en nieuwe autoriteit hen uit de negatieve spiraal haalden.**

**Mireille:** 'Wat er toen in de leefgroep gebeurde, was erg confronterend. Er waren voortdurend conflicten die escaleerden en de situatie hier zelfs onveilig maakten. De discussies werden almaar langer en heftiger. Soms werd het zelfs fysiek gevaarlijk: meisjes die gooiden met alles wat ze maar te pakken konden krijgen. Het was niet meer leefbaar: noch voor de begeleiders, noch voor de meisjes zelf.'

**Cathy:** 'Het was een hele beproeving voor de begeleiding. Wij beantwoordden agressie hier sowieso al niet met agressie. We handelden al geweldloos. Maar op dat moment stonden we wel met onze rug tegen de muur. Het voelde voor ons vaak aan alsof wij ons niet verzetten, alsof we gewoon lieten begaan. We voelden ons machteloos.'

Het verhaal van Stroom 1 is niet uitzonderlijk binnen de hulpverlening. Iedereen kent wel voorbeelden waarbij kinderen en jongeren door hun gedrag of agressie in een negatieve spiraal terecht komen, en de situatie in de groep onhoudbaar maken.

Soms is de band die met de jongere is opgebouwd het enige wat nog rest om niet alle hoop te verliezen. Begeleiders stuiten op de grenzen van hulpverlening, die snel kan veranderen in overleven. Een 'strenge aanpak' leidt vaak tot nog meer escalatie, een 'zachte aanpak' zorgt ook niet voor de nodige verandering.

Voor Stroom 1 was dit het moment om intensief het concept van nieuwe autoriteit en geweldloos verzet te gaan toepassen.

Haim Omer, hoogleraar psychologie aan de universiteit van Tel Aviv, ontwikkelde een alternatieve aanpak, gebaseerd op het geweldloos verzet van Mahatma Gandhi en Martin Luther King.

Hoe kunnen ouders en opvoeders op een geweldloze manier weerstand bieden, zonder zich te laten meeslepen in escalaties?

## Duidelijk en strikt

Bij geweldloos verzet ligt de nadruk op duidelijk en strikt reageren, zonder aanvallend te zijn. 'Wij zijn niet tegen jou, maar tegen het gedrag dat je stelt. Wij maken ons zorgen over dat gedrag, en willen dat dat verandert. Jij bepaalt of je dat wil veranderen, maar wij geven aan dat we dit niet meer aanvaardden, en dat we maatregelen zullen nemen.'

**Mireille:** 'Wij hebben de meisjes tijdens een vergadering op een vrij plechtige manier op de hoogte gebracht. Peter Verfaillie, de directeur van het MFC, is komen vertellen dat wij stelden dat dit niet zo verder kon: het volledige team van begeleiders én directie. Zo'n aankondiging is een typisch onderdeel van geweldloos verzet: je markeert heel duidelijk een grens.

Peter heeft toen ook gezegd dat wij vanaf dan de leefgroep letterlijk leeg zouden maken: alles wat niet vast zat, werd verwijderd, en het kon geleidelijk aan terugkomen als zij nergens meer mee gooiden of niets meer vernielden. Dat had een grote impact op de meisjes.'

## Waakzame zorg

**Cathy:** 'Het idee erachter was 'dit is hier niet veilig'. In de keuken liggen er bijvoorbeeld messen, er kan veel fout gaan. We brachten de boodschap ook erg expliciet: 'Alles wordt voor de veiligheid weggehaald, ook omdat wij niet willen dat hier dingen beschadigd worden. We gaan pas terug naar een 'normale' situatie als de rust en de veiligheid gegarandeerd zijn.'

Binnen geweldloos verzet noemen we dit de waakzame zorg. Waakzame zorg kent 3 niveau's. Loopt alles vrij goed, dan volstaat een warme relatie, waarin open met mekaar gepraat kan worden.

Vangen volwassenen signalen op dat er iets niet goed loopt, dan groeit de bezorgdheid en gaan ze gericht vragen stellen, duidelijke afspraken maken met het kind.

Volstaat dit niet, of wordt de ongerustheid erg groot, dan komen volwassenen tot handelen, zonder dat de medewerking van het kind echt nodig is. In Stroom 1 zaten ze duidelijk op niveau 3 toen ze geweldloos verzet gingen toepassen.

**Mireille:** 'Tegelijk kondigden we ook aan dat we een aantal zaken zouden terugschroeven: 'privileges' die de meisjes hadden opgebouwd, maar die ze zo vanzelfsprekend waren gaan vinden dat ze het ook niet meer waardeerden. Onze meisjes vinden het bijvoorbeeld leuk om af en toe hun eigen was te mogen doen, in plaats van alles naar de wasserij te brengen. Maar dat was omgebogen naar 'wij moeten altijd en direct onze was kunnen doen'. Nu gaat de was weer naar de wasserij, behalve bij 16-plussers.

Of als ze ergens naartoe moesten, zwemmen of zo, en ze hadden geen zin om te voet of met de fiets te gaan: hup, wij brachten hen wel met de auto. Nu is de afspraak: 'in Brasschaat doen jullie alles met de fiets of te voet.'

**Cathy:** 'Dat werkt wel. We merken dat de meisjes weer blij kunnen zijn met kleine dingen. Het was een beetje vergleden naar alles normaal vinden, en kwaad zijn op ons als we niet voor hen sprongen. De grenzen waren te breed geworden. Brede grenzen zorgen ook voor snellere escalatie. We hebben nu een gezonder evenwicht gevonden.'





**Mireille:** 'Dat wil niet zeggen dat de meisjes ons nooit meer iets extra's mogen vragen. Natuurlijk wel, en vinden wij die vraag redelijk, dan kunnen we daar ook op ingaan. Maar niet meer omdat zij vinden dat het moét. Wij zijn erg blij dat die grenzen weer duidelijk zijn, en we willen dat ook zo houden.'

### Escalatie vermijden

Een ander belangrijk principe binnen geweldloos verzet is 'het ijzer smeden als het koud is'. In het heetst van de strijd moet je geen discussie aangaan, je zal de andere toch niet op de gewenste manier bereiken. Het is veel efficiënter om later, als de rust is teruggekeerd, voorbereid op een voorval terug te komen.

In Stroom 1 hadden ze dit principe hard nodig, ze waren verzand in oeverloze discussies en escalaties.

**Cathy:** 'In het heetst van de strijd proberen we geen olie op het vuur te gooien. We zeggen heel duidelijk 'dit is niet oké, we komen daar later op terug, als jij wat kalmer bent'. Zo vermijd je escalatie, zonder het gedrag te tolereren. Zelf ben je misschien ook niet rustig op dat moment, want het doet ook met jou als begeleider wel wat.'

Wat wij soms moeilijk vonden, was de grens voor het onderhandelen. Als alles vrij goed gaat, kun je onderhandelen. Maar vooral met meisjes kan je soms te lang blijven onderhandelen. Ze zijn vaak erg talig, ze werken ook hard op de relatie. Stel je een grens, dan krijg je vaak de reactie 'ja maar, wil dat dan zeggen dat je mij niet graag ziet?'. Er sluipt snel zo'n onderhandel-ondertoon in een gesprek, en met nieuwe autoriteit kan je daar een stuk uitblijven.'

**Mireille:** 'Inderdaad. Je kan je ding zeggen, maar als je het 2 of 3 keer hebt gezegd, dan is het genoeg. We konden ons vaak blijven verantwoorden en uitleg geven. Maar uiteindelijk blijf je zo discussiëren en dat heeft geen zin, want het helpt ook niet. Je wordt er alleen allebei zenuwachtig van.'

### Verbreden

Geweldloos Verzet vertrekt van een 'wij'. Begeleiders spreken vanuit hun gezamenlijke kracht, en ook andere volwassenen worden erbij betrokken: ouders, de school, familie, ... Er wordt een netwerk gecreëerd.

**Cathy:** 'Een eerste stap is dat begeleiders spreken van 'wij als begeleiders' in plaats van 'ik'. Onze meisjes durven al eens de begeleiders onderling tegen mekaar uit te spelen: 'van die mag ik dat wel', 'van jou mag ik dat nooit', ... Als je dan zegt 'wij als begeleiders hebben dit beslist', dan sta je toch sterker.'

**Mireille:** 'Een conflict wordt snel 'het gaat hier tussen jou en mij, tussen begeleider en kind'. Wat we dan doen, is het breder maken, het opentrekken. 'Wij, alle begeleiders samen, vragen dit van je, maar wij weten dat je mama dit ook verwacht. Ook de school verwacht dat jij vandaag in de klas zit, dus we gaan hen bellen, en hen dit laten weten.'

Zo krijgt een kind of jongere diezelfde boodschap vanuit alle volwassenen rondom zich.

Iedere betrokken volwassene zit in dezelfde rol, en we denken samen na: 'wat zijn mogelijke consequenties?'

We merken dat het effect heeft. Niet altijd, niet altijd groots of langdurig, jongeren doen niet altijd wat je van hen verwacht, maar het werkt wel. En dat maakt het veel minder een één op één zaak.'

### Meer kracht

2014 was geen makkelijk jaar voor Stroom 1. Maar de situatie is intussen wel merkbaar verbeterd. De meisjes hebben meer respect, er kan weer gepraat worden zonder dat het in een conflict eindigt, en de begeleiding voelt zich weer sterker staan.

**Mireille:** 'We staan nu zeker sterker, maar het liep niet van een leien dakje. Het is een groot leerproces geweest voor ons als team. Wij hebben lang en vaak vergaderd: hoe pakken we het aan? De meisjes waren brutaal, agressief, gooiden met vanalles. En wij bleven maar zeggen 'dit kan niet, dat kan niet'.'

Maar dan begin je stappen te ondernemen... Die wekelijkse vergaderingen, die hebben ons erdoor geholpen. Gek, want het was één en al ellende, niets liep nog goed (*lacht*). Maar toch gaf het ons als team kracht te voelen dat we iets deden. We probeerden een week iets uit, en we evalueerden dan of het werkte of niet. Zo zijn we er stap voor stap uitgeraakt.'

## De 'andere kant'

**Cathy:** 'Natuurlijk hoop je dat het effect heeft. Maar een kerngedachte binnen nieuwe autoriteit en geweldloos verzet is dat je geen invloed hebt op 'de andere kant'. Je hebt alleen invloed op wat je zelf als volwassene doet. Je hoopt natuurlijk dat het werkt. Maar gewoon al beseffen dat je alleen maar kan proberen, doen, ageren: dat gaf al moed.'

**Mireille:** 'Het deed goed te weten dat wij weer het heft in handen namen, onze grenzen stelden. 'We gaan met de fiets naar het zwembad. Wil jij niet? Prima, dan ga je niet. Maar jij bepaalt dit soort zaken niet.' Zo kregen we langzaam weer grip op onze leefgroep. Is geweldloos verzet een tovermiddel? Neen, het was en is nog steeds hard werken. Stap voor stap dingen uitproberen. Tegelijkertijd kreeg een aantal meisjes (tijdelijk) andere hulpverleningsvormen aangeboden, dat zal ook zijn effect gehad hebben. We kunnen niet alles aan geweldloos verzet toeschrijven, maar het heeft ons wel weer structuur gegeven.'

*Extra bron:*

*Opgroeien in veiligheid - waakzame zorg. Hendrik Van Moorter, Philippe Collart en Lief Caluwaerts  
Geweldloos verzet: kiezen voor een waakzame en warme opvoeding. Frank Van Hoven en Johan Vanderfaillie*

**Cathy:** 'Je hebt geen rechtstreeks effect op 'de overkant', op de meisjes in ons geval. Maar doordat wij ons vastberaden als een eenheid opstelden, zagen we op den duur ook effect bij de groep. We zagen meisjes er expliciet voor kiezen om mee te werken, en ze gaven anderen ook die boodschap: 'doe dit nu toch niet'. Ze spraken mekaar erop aan, en dat maakte hen zelf mee verantwoordelijk.'

## Meer dan een crisisinstrument.

**Cathy:** 'Geweldloos verzet en nieuwe autoriteit zijn hier op een crisismoment geïntroduceerd. Het bood toen antwoord op onze acute vragen. Maar het is meer dan dat. De technieken die we toepasten, werkten zeker toen het niet goed ging, toen er agressie was. Maar die nieuwe autoriteit: dat gaat breder, is ook bruikbaar in 'vredestijd'. Wij hebben weer wat stabiliteit gekregen door de technieken, en kunnen nu het bredere echt gaan verankeren in de leefgroep.'







# OP NAAR INCLUSIE

# Op naar inclusie

---

**Op 1 augustus 2014 kocht Openluchttopvoeding een huis in Den Geer in Ekeren: een pand waarin we een inclusieve kinderopvang zullen beginnen. In de opvang zal er plaats zijn voor zowel kinderen met als zonder beperking, van 0 tot 3 jaar. Rond diezelfde periode viel ook de beslissing om OLO-kids, de zomervakantie-opvang voor kinderen van medewerkers, inclusief te maken.**

**'Deze twee beslissingen weerspiegelen onze overtuiging dat mensen met een beperking zoveel mogelijk deel moeten kunnen uitmaken van het 'gewone' leven, van het 'gewone' straatbeeld, en dat op een manier die zo natuurlijk mogelijk is', zegt Inge Waterschoot, stafmedewerker innovatie.**

## Inclusieve kinderopvang

**Inge:** 'Begin 2014 werden wij benaderd door mensen die een inclusieve kinderopvang wilden starten. Ze zochten ons op als partners, ten eerste omdat zij zelf niet de financiële middelen hadden om zoiets op te starten, én omdat wij natuurlijk heel wat know how hebben in begeleiding van kinderen en jongeren met een beperking.'

Wij gingen direct mee in het verhaal en zijn gaan zoeken naar interessante panden in de buurt. We hebben daarbij gekeken naar waar er effectief ook een tekort aan kinderopvang is. In Ekeren is dat het geval, vandaar dat we daar starten.

We zullen 18 kinderen tussen de 0 en de 3 jaar kunnen opvangen, ongeveer één derde van die plaatsen staat open voor kinderen met een beperking. Het inclusieve willen wij dubbel waarmaken: we willen ook volwassenen met een beperking de kans geven om in de kinderopvang te helpen.'

### Is dit een uitzonderlijk gegeven binnen kinderopvang?

**Inge:** 'Neen, er zijn in Vlaanderen al 16 centra voor inclusieve kinderopvang, die daar ook voor gesubsidieerd worden. Maar dat blijft toch nog te beperkt. De provincie Antwerpen heeft bijvoorbeeld 3 initiatieven, waarvan niet één in de stad.'

We weten dat er wel een aantal gewone kinderdagverblijven en onthaalouders zijn die openstaan voor kinderen met een beperking, maar er is sowieso nog te weinig inclusieve capaciteit.

Kinderen met een beperking kunnen ook wel naar een medisch-pedagogische kinderopvang, maar die stap is voor sommige ouders dan weer te groot.'

### Dit past weer in het verhaal: extra en gespecialiseerde zorg waar nodig, maar ook niet te veel?

**Inge:** 'Precies. Niet elk kind met een beperking heeft gespecialiseerde opvang nodig. Het is als ouder sowieso al een schok als blijkt dat je kind een beperking heeft. Het is dan wel fijn dat je kind voor opvang al niet meteen in de gehandicaptenzorg terecht komt, maar in een gewoon kinderdagverblijf kan zijn. Ook voor kinderen zonder beperking is het een meerwaarde: zij leren heel vroeg omgaan met iemand die wat 'anders' is, en gaan het als iets gewoons zien.'

Een inclusieve samenleving kan maar beter zo vroeg mogelijk starten. Als kinderen er heel jong mee geconfronteerd worden, dan gaan ze dat ook heel gewoon vinden, stellen ze er zich geen vragen bij.'

### Inclusieve opvang vraagt wel extra kunde van de mensen die er werken?

**Inge:** 'Ja, wij hebben zelf natuurlijk erg veel know how in de begeleiding van kinderen en jongeren met een beperking. Maar onze doelgroep is ouder dan de kinderen van 0 tot 3 jaar, voor wie de opvang voorzien is.'

De kinderverzorgsters zullen pedagogisch ondersteund worden door een orthopedagoog van Openluchttopvoeding, en we zullen ook samenwerken met bestaande centra voor inclusieve kinderopvang. Die hebben al laten weten dat ze ons willen ondersteunen.'



En als er echt heel zware zorgbehoeften zijn, dan kunnen we ook rekenen op de kennis en expertise van de medisch-pedagogische kinderopvang Merlijn.'

**De locatie is gekend: een huis in Ekeren vlakbij het station. Wanneer kan de inclusieve kinderopvang er beginnen?**

**Inge:** 'Er is nog een hele weg te gaan. Het huis ligt in een verkaveling, maar die verkaveling wordt net opgeheven door de stad Antwerpen. Pas als dat gebeurt is, kan de functiewijziging van woonhuis naar kinderopvang gebeuren. En dan zullen er nog wat verbouwingen moeten gebeuren. We hopen in het najaar van 2015 effectief met onze inclusieve kinderopvang te kunnen starten.'

**Inclusieve OLO-kids**

De stap was klein van een inclusieve kinderopvang naar onze eigen opvang in de zomervakantie. In de maanden juli en augustus voorziet Openluchtvoeding elk jaar opvang voor de kinderen van medewerkers. Kinderen tussen de 3 en de 12 jaar doen dan op ons domein op de Miksebaan allerlei activiteiten onder leiding van jobstudenten. Waarom dit ook niet inclusief maken, werd er geopperd? In het najaar van 2014 werd het idee bekrachtigd: OLOkids wordt inclusief, mede dankzij de expertise van onze vrijetijdsdienst Ludentia.

**Inge:** Wij hebben de inclusiegedachte doorgetrokken naar de kinderen van medewerkers. Als wij vinden dat het voor iedereen een meerwaarde kan zijn om inclusief te werken, dan moeten we dat zeker ook in eigen huis doen.

Om optimaal te kunnen werken, hebben we een paar veranderingen doorgevoerd. Zo wordt de leeftijd voor de OLOkids opgetrokken tot 14 jaar, en vormen we 2 groepen in plaats van 1: een groep voor 3- tot 8-jarigen, en een groep voor 8- tot 14-jarigen.

Er kunnen in elke groep 24 kinderen terecht. Zes van die plaatsen staan open voor kinderen met een beperking. Die kunnen van binnen of van buiten onze voorziening komen. We laten eerst medewerkers inschrijven voor hun kinderen, en daarna maken we ons aanbod ook bekend naar andere organisaties die kinderen met een beperking begeleiden.

We voorzien 4 begeleiders (jobstudenten en monitoren) per groep. Dat is 1 iemand extra tegenover vroeger. De begeleiders worden ook aangestuurd door een orthopedagoog.

Het is voor ons afwachten hoeveel respons we van buitenaf zullen krijgen voor dit aanbod, omdat die inschrijvingen nog niet begonnen zijn. Maar het zou wel eens snel kunnen gaan.







2015...



# Verwachtingen voor 2015:

## 1+1= 3

---

**Vertrekkend vanuit onze strategische doelstellingen zullen we in 2015 verder bouwen aan een inclusieve samenleving, aan minder hiaten in de hulpverlening in onze provincie en aan de verbetering van kwaliteit van bestaan van onze cliënten.**

**Dit zijn duidelijk drie wegwijzers voor de manier waarop wij als sociale onderneming de beschikbare middelen zullen inzetten. De cliënt en zijn netwerk zijn hierbij onze primaire focus. Anno 2015 blijven zij onze enige bestaansredenen.**

We hebben ondertussen meer dan vijf jaar ervaring in samenwerking met het Centrum Algemeen Welzijnswerk Antwerpen en met heel wat lokale besturen, in het kader van preventieve gezinsondersteuning. Deze ervaring heeft ons ervan overtuigd dat echt intersectoraal werken in functie van cliënten en hun netwerk mogelijk is als de partners de keuze maken om het territoriumdenken per sector, per regio, per doelgroep, per zorgverstrekker los te laten.

Volgens ons is dit een vorm van verouderd denken, en wij vervangen die het best door denken vanuit synergie. Dit betekent dat we vanuit verschillende organisaties, sectoren en beleidsdomeinen de middelen en de krachten bundelen om een kwaliteitsvol antwoord te bieden aan meer cliënten dan vandaag.

Het initiatief van de gemeente Zoersel om een zorgstrategisch plan te maken met alle actieve zorgverstrekkers in Zoersel, sluit hier naadloos bij aan.

Het plan is op 19 maart 2015 overhandigd aan bevoegd minister Jo Vandeurzen. Wij hebben ons als organisatie geëngageerd om te investeren in de realisatie van dit plan.

Maar de regio waarin wij actief zijn is ondertussen de ganse provincie Antwerpen en een stukje Oost-Vlaanderen. Het is dan ook onze opdracht om ons samen met andere zorgverstrekkers zo te organiseren dat cliënten snel een effectief antwoord krijgen op hun vraag.

In 2015 zullen wij ondermeer verder inzetten op de structurele samenwerking tussen onderwijs en welzijn. Daar waar scholen en CLB's vragen detecteren die zij zelf niet kunnen beantwoorden, trachten wij naadloos aan te sluiten met onze mobiele en ambulante diensten.

Ook met de geestelijke gezondheidszorg zullen we rond de tafel zitten om te onderzoeken of we in functie van cliënttrajecten onze expertise kunnen bundelen. De "Gids naar een nieuw geestelijk gezondheidsbeleid voor kinderen en jongeren" vormt hiervoor een inspirerend kader.

En zo bouwen wij verder aan een samenleving waar het goed is om er volwaardig deel van uit te kunnen maken.

Jean-Pierre Van Baelen  
Algemeen directeur







Diensten- en Begeleidingscentrum Openluchttopvoeding vzw  
Hoofdzetel: Miksebaan 264, 2930 Brasschaat  
03/ 633 98 50  
openluchttopvoeding@olo.be  
www.olo.be

Verantwoordelijke uitgever:  
Jean-Pierre Van Baelen

Coördinatie:  
Annie Vandeputte

Met dank aan:  
:  
Ellen en Ergin De Backer  
Natalie Gilis  
Cathy Goossens  
Griet Hendrickx  
Koen en Ingrid, ouders van Jasper  
Ingrid Martens  
Jean-Pierre Van Baelen  
Annie Vandeputte  
Mark Van Put  
Chantal Van Overvelt  
Peter Verfaillie  
Nadia Verwilt  
Mireille Vuylsteke  
Inge Waterschoot  
Tinne Wilmssen



Diensten- en Begeleidingscentrum  
OPENLUCHTOPVOEDING VZW