

Jaarverslag 2025

Een blik achter de schermen.



Inhoud

Voorwoord Jean-Pierre Van Baelen	4
Onze organisatie	6
In een notendop	6
Doelgroepen	7
Missie, visie en waarden	8
In cijfers	10
Het jaar 2025	12
Pure Pauze Wuustwezel	12
Studiowerking	15
Wereldautismedag	17
Crisishulp aan Huis	20
Opstart van de groenploeg	22
Van label naar leerling	24
Groeien naar leiderschap: het traject van Sarah	26
Competenties als rode draad	28
Een gunstig advies voor OC Nieuwe Vaart	30
Minder afval door beter te luisteren aan tafel	33
Pilotprojecten als onderzoek	35
Overzicht persberichten	37
Bijzondere verhalen uit onze werkingen	38
Welkom bij schoolvervangende dagopvang Meerminne	38
10 jaar De Vreemde Vogels	42
Zorg voor het leven	45

Spelen in de schoolvervangende dagopvang **Meerminne.**



Voorwoord

Beste lezer,
Beste OLO-Rotonde sympathisant,

In tijden als deze is een boodschap van hoop welgekomen. 2025 was jammer genoeg een jaar waarin de internationale onrust en conflict intensiverden.

Maar in momenten van onzekerheid is het belangrijk om steun te vinden bij elkaar en er te zijn voor elkaar. Laat dat net iets zijn waar de medewerkers van OLO-Rotonde niets meer over moeten bijleren. Onze mensen blijven zich elke dag inzetten voor kwetsbare groepen en voor een inclusievere samenleving.

Over een inclusieve samenleving gesproken. Wat mij opvalt is dat welvaart, economische (in)stabiliteit en de begroting de actualiteit domineren. Inclusie niet. Nochtans weten wij dat inclusie welvaart bevordert. Vanuit OLO-Rotonde willen we een partner zijn voor onze cliënten. Wie ons kent, weet dat we dit al vele jaren doen. Denk aan ons inclusief eethuis Pure Pauze met zijn - ondertussen al - twee vestigingen of de hereniging met maatwerkbedrijf Noordheuvel, dat we (terug) welkom heten in wat we bijna een OLO-Rotonde Groep kunnen noemen.

Ons jaarverslag is doorspekt met positief nieuws aan de hand van onze zes inhoudelijke pijlers. Deze pijlers zitten ingebakken in ons DNA.

Dit wordt duidelijk wanneer je alle (mooie) verhalen leest.

Dat we **op maat en emancipatorisch** werken, wordt duidelijk door de blik van medewerker Joke op de opening van de nieuwste vestiging van Pure Pauze in Wuustwezel.

Dat we de **context** betrekken in onze werking is niets nieuws onder de zon, maar het levert wel een unieke kijk op hoe Huis Zoersel Wereldautismedag vertaalt naar die contexten. Als een zoon meer begrip krijgt voor zijn broer met autisme, dan zijn we wat mij betreft geslaagd in onze opzet.

De opstart van de groenploeg is een sterk voorbeeld van **inclusief** werken en de verdere uitrol van de OLO-Rotonde Academie laat zien dat wij een **lerende organisatie** zijn die inzet op een leven lang leren.

Een afvalberg die verkleind wordt door een evaluatie vanuit de grootkeuken of een gunstig advies voor ons Multifunctioneel Centrum (MFC) en buitengewone school in Gent, OC Nieuwe Vaart, zijn prachtige voorbeelden van een duidelijke strategie met realistische **doelen** die ook nog eens het verschil maken.

Last but not least zetten we in op **innovatie**. Daarom kiezen we er elk jaar bewust voor om deel te nemen aan enkele pilotprojecten in de zorg. Prosa+ zet in op vroegdiagnostiek en BOOST ondersteunt jongeren die dreigen te stranden in hun residentieel traject.

Met enkele verhalen uit onze werking zorgen we ook voor de nodige inspiratie.

Onze inclusieve band De Vreemde Vogels vierde hun tienjarig bestaan in de Ruitershal met maar liefst 300 fans.

We laten een mama, wiens zoontje naar onze schoolvervangende dagopvang Meerminne gaat, aan het woord, alsook een jongere uit het MFC die de overstap maken naar verblijf volwassenen.

Het zijn stuk voor stuk verhalen die een glimlach toveren op mijn gezicht, en ik durf te wedden ook op dat van jou.

Ik sluit dit voorwoord graag af met een oproep: maak van 2026 een jaar waarin je een verschil maakt voor mensen. Een vriendelijk woord kan iemands dag lichter maken. Door zorg te dragen voor elkaar en voor jezelf, maken we de wereld een stukje warmer.

Veel leesplezier!

Namens het directieteam en het bestuur

JEAN-PIERRE VAN BAELEN
Algemeen directeur OLO-Rotonde vzw



Twee cliënten van het Sterrenhuis en algemeen directeur Jean-Pierre Van Baelen.

Onze organisatie

in een notendop

OLO-Rotonde vzw, dat is een organisatie met een hart voor cliënten én medewerkers. Meer dan 1.100 medewerkers bieden kwaliteitsvolle zorg en hulpverlening aan meer dan 7.000 cliënten.

Met een verscheidenheid aan diensten en activiteiten streven we naar een optimale levenskwaliteit voor jong en oud. Onze slogan luidt dan ook 'Jouw toekomst, onze zorg'. Samen creëren we een thuisgevoel.

Je kan rekenen op een veilige en warme omgeving. We zijn een VAPH-organisatie (Vlaams Agentschap voor Personen met een Handicap) en zijn erkend en gesubsidieerd door het Agentschap Opgroeien en het Departement Onderwijs.

We ondersteunen en begeleiden dagelijks kinderen, jongeren en hun gezinnen met zeer uiteenlopende noden, gaande van weinig intensief aan huis tot zeer intensief residentieel.

- ➔ We bieden buitengewoon onderwijs en inclusieve kinderopvang aan.
- ➔ We begeleiden volwassenen met een beperking: zowel mobiele ondersteuning, dagondersteuning als residentieel verblijf.
- ➔ We zorgen voor vrijetijdsinvulling voor mensen met en zonder beperking.
- ➔ We zetten in op het matchen van vrijwilligers met vrijwilligerswerk.
- ➔ We zijn actief in heel de provincie Antwerpen en ook in Gent.



Feest in onze Gentse vestiging OC Nieuwe Vaart.

Onze organisatie

doelgroepen

OLO-Rotonde vzw heeft een zeer divers publiek van cliënten:

Baby's en peuters

in onze inclusieve kinderdagverblijven.

Kleuters en lagerschoolkinderen

in onze Initiatief Buitenschoolse Opvang (IBO)
of
in het buitengewoon onderwijs type BA, type 3
en type 9.

Kinderen en jongeren

met een

- (vermoeden van een) beperking
- gedrags- en/of emotionele stoornis
- ontwikkelingsstoornis (o.a. ASS)
- leerstoornis

al dan niet in combinatie met een normale
begaafdheid of een lichte tot matige
verstandelijke beperking.

Volwassenen

met een

- gedrags- en/of emotionele stoornis
- ontwikkelingsstoornis (o.a. ASS)
- motorische beperking
- zintuigelijke beperking
- meervoudige beperking
- niet-aangeboren hersenletsel (NAH)

al dan niet in combinatie met een normale
begaafdheid of met een lichte tot matige
verstandelijke beperking.

- volwassenen met vragen rond
psychosociale problemen

Gezinnen

- met opvoedingsvragen
- met zorgbehoeften
- die zich in crisissituaties bevinden



Kinderen en jongeren van onze buitengewone school TRIOLO.

Onze organisatie

missie, visie en waarden

Onze visie bepaalt onze werking en ons dagelijks handelen. Hoe we naar de dingen kijken, heeft veel invloed op wat we doen en zeggen. Een aantal normen en waarden vormen de basis van hoe wij met cliënten, hun netwerk en met elkaar omgaan.

Missie

We gaan samen op zoek naar talenten en bespreken op een transparante manier hoe ieder zijn leven vorm wil/kan geven en zich verder kan ontplooiën, met respect voor ieders rol en mogelijkheden. We streven naar meer kwaliteit op alle domeinen van het leven, in functie van volwaardig burgerschap. We spelen in op maatschappelijke behoeften en zetten in op vernieuwing en samenwerking.

Visie via zes pijlers

1. Op maat en emancipatorisch

Vanuit de vraag van de cliënt gaan we in dialoog. Op basis van krachten en mogelijkheden van alle betrokken partijen zoeken we samen naar de gepaste ondersteuning, waarbij jij zoveel mogelijk de regie in handen neemt.

2. Doelgericht en systematisch

We zijn een dynamische organisatie waarin iedereen doelgericht en systematisch aan de slag gaat. In continue afstemming met elkaar stellen we doelen op die we regelmatig evalueren en bijsturen. We hechten belang aan helder uitgeschreven werkwijzen die we borgen in onze werking.

3. Inclusie

Diversiteit zien we als een verrijking en als

eigen aan de maatschappij waar ieder van ons deel van uitmaakt. Als organisatie streven we ernaar dat ieder, vanuit zijn eigen kunnen, actief en betekenisvol kan deelnemen aan onze samenleving.

4. Contextgericht en netwerkversterkend

Jij en alle mensen rondom je verbinden zich tot een geheel, een netwerk, een dorp. We brengen jouw netwerk in beeld en zoeken samen naar bijkomende mogelijkheden.

5. In een lerende organisatie

We motiveren onze medewerkers om levenslang te leren: individueel, in team en op organisatieniveau. Via ervaring, vorming en door van elkaar te leren, groeit onze expertise en ondersteunen we ieders competenties.

6. Innoverend en wetenschappelijk onderbouwd

We gebruiken methodes en technieken die hun doeltreffendheid hebben bewezen. We zoeken hiervoor actief samenwerking met kenniscentra: universiteiten en hogescholen. We werken aan antwoorden op nieuwe vragen en zoeken naar nieuwe methoden om onze visie op ondersteuning te realiseren.

Waarden

Onderstaande waarden zitten verweven in de manier waarop elk van onze 1.100 medewerkers mee 'zorgt'.

- Integer
- Betrokken
- Respectvol
- Betrouwbaar
- Gelijkwaardig



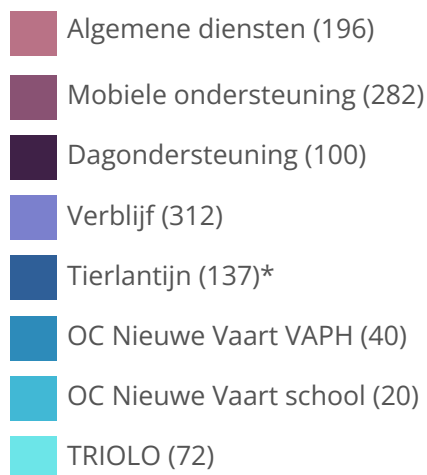
Onze organisatie

in cijfers

Om een volledig beeld te krijgen van onze organisatie is het interessant om deze ook uit te drukken in cijfers.

Medewerkers

Onze organisatie rekende in 2025 dagelijks op 1.159 medewerkers over onze verschillende afdelingen



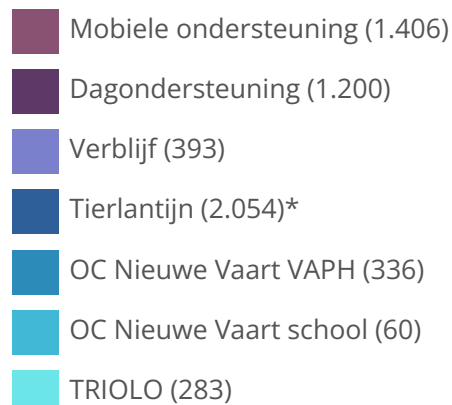
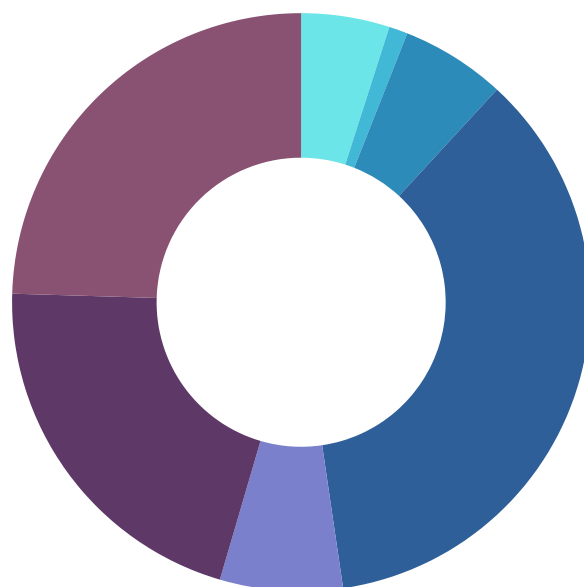
Aanmeldingen

OLO-Rotonde kreeg in 2025 3.168 aanmeldingen van mensen met een zorgnood.

Dat zijn 54 aanmeldingen meer dan in 2024.

Clënten

Onze organisatie biedt kwalitatieve hulpverlening aan verschillende cliënten en leerlingen. In onderstaande cijfers zijn kortere hulpverleningstrajecten, denk aan gesprekken en vragen bij de Opvoedingswinkels, niet opgenomen.



Vrijwilligers

OLO-Rotonde steunde op 567 actieve vrijwilligers, een stijging van bijna 10% t.o.v. vorig jaar. Er werden in totaal 486 activiteiten

*Groepsopvang en Initiatief Buitenschoolse Opvang (IBO)

georganiseerd, een gemiddelde van tien activiteiten per week, voor 8.069 deelnemers.

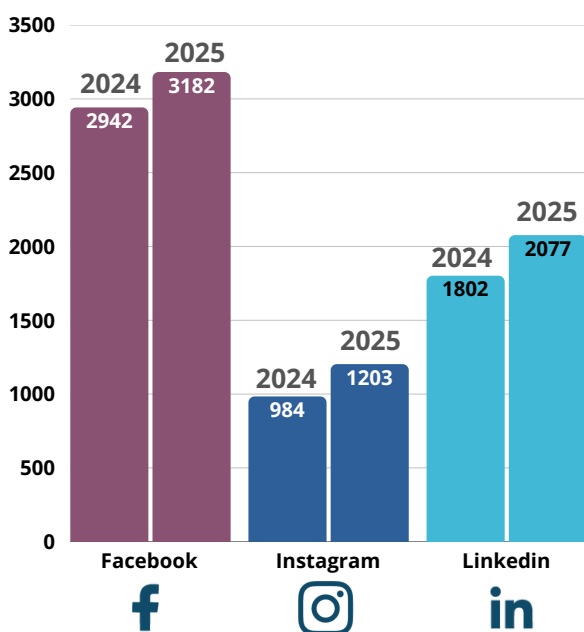
Website

In 2025 had de website van OLO-Rotonde (www.olo-rotonde.be) een gemiddeld aantal bezoekers van 7.583 per maand, een stijging van 22,8%. Het digitale bezoek duurde gemiddeld 3m23.

Net zoals vorig jaar bleek de meest populaire pagina op onze website de vacaturepagina te zijn.

Sociale Media

Een manier om extra in contact te staan met sympathisanten, cliënten of hun netwerk is het gebruik van sociale media. OLO-Rotonde zet in op 3 verschillende sociale media met elk hun eigen benadering (Facebook, Instagram en LinkedIn).



Facebook blijft, zoals andere jaren, het medium met het meeste aantal volgers (3.182*), gevolgd door LinkedIn (2.077*) en Instagram (1.203*).

*Cijfers van 31 december 2025

Maak jij mee dromen waar?

2025 was wederom een succesjaar voor de fondsenwerving voor OLO-Rotonde. Elk jaar spreken onze diensten een wens of hoop uit om hun kinderen, jongeren en cliënten extra te ondersteunen in de realisatie van hun droomprojecten. Interesse? Neem een kijkje op www.olo-rotonde.be/steun-ons voor lopende acties of gerealiseerde projecten.

Breng mij naar de donatiepagina

Met grote trots kunnen wij aankondigen dat in 2025 een totaal bedrag werd ingezameld van...

€68.455

Via deze weg willen we iedereen die zijn steentje heeft bijgedragen enorm hard bedanken!

Opvoedingswinkels

Onze opvoedingswinkels Brasschaat, Zoersel en Hoogstraten bereikten 730 gezinnen.

Ze organiseerden zestien vormingsavonden met 768 inschrijvingen. De meest populaire waren:

1. 'Van stress naar veerkracht' - 129 inschrijvingen
2. 'Moeilijke etertjes' - 88 inschrijvingen
3. 'Laat maar' - 54 inschrijvingen

Het jaar 2025

2025 was een goedgevuld jaar met veel verwezenlijkingen en mooie samenwerkingen. In alles wat we doen, geven onze zes visiepijlers ons richting (meer info op pagina 8). Daarom schetsen we het afgelopen jaar aan de hand van deze pijlers.

Pure Pauze Wuustwezel

Op maat en emancipatorisch

Vanuit onze visie zetten we maximaal in op zorg op maat: luisteren naar wat iemand nodig heeft en van daaruit een gerichte ondersteuning opbouwen. In Pure Pauze, ons inclusief eethuis waar mensen met een beperking zelf koken en de zaal bemannen, krijgt dat principe een heel concrete invulling. Wanneer de werkomgeving zich aanpast aan de mens en niet omgekeerd, gebeurt er iets bijzonders. Joke bewijst dat elke dag.

"Ik kom altijd met plezier werken"

In 2025 opende een tweede vestiging van Pure Pauze haar deuren. In het gezellige Wuustwezel vinden we Joke. Joke werkt afwisselend in de zaal en in de keuken van Pure Pauze. Op zaaldagen dient ze op, noteert ze bestellingen en geeft ze die door aan de keuken. In de keuken bereidt ze gerechten voor aan de hand van bonnetjes en volgt ze nauwgezet een stappenplan. Haar specialiteit? De boterham kip. "Het leukste om te maken," zegt ze, "vanwege de vaste routine."

Maar Joke is meer dan iemand die een routine volgt. Ze is inmiddels polyvalent. "Als er op vrijdag niemand in de zaal is, kan ik daar bijspringen," vertelt ze. Ze ziet zelf wanneer de afwas zich opstapelt en gaat dan op eigen initiatief aan de slag. Gevraagd waar ze het meest trots op is, aarzelt ze niet: "Dat ik hier altijd met plezier kom werken."

“Of het nu goed weer is of het regent, ik kom altijd met plezier werken.”

- Joke, medewerker Pure Pauze Wuustwezel

Joke probeert alles zelf te doen

Joke volgde eerst een opleiding "horeca" van een half jaar bij de PIVA, behaalde een diploma en leerde er kneepjes van het vak. "In het begin vond ik de koffiemachine en het fijn bladerdeegwerk best moeilijk," geeft ze toe. Intussen heeft ze ook de fijne motoriek van het werk in de vingers. Jade Van Kerrebroeck is kok bij Pure Pauze en ondersteunt haar dagelijks, maar bewust op de achtergrond. "Ik laat haar zo veel mogelijk zelfstandig werken omdat ik weet dat ze het kan. Bij een boterham kip hoef ik alleen het brood te snijden en de avocado te doen. De rest doet zij."

Die aanpak is kenmerkend voor Pure Pauze. Stress en tijdsdruk zoals in een regulier restaurant zijn hier bewust afwezig. "We volgen het tempo van de medewerkers," zegt Jade. "Er wordt hier veel meer gelachen en we hebben tijd om echt naar elkaar te luisteren."

| Joke en Jade in **Pure Pauze Wuustwezel.**



“ Als ik zie dat de afwas zich opstapelt en het is verder rustig in de keuken, dan ga ik gewoon zelf aan de slag.”

- Joke, medewerker Pure Pauze Wuustwezel

"Gewoon doen"

Voor Joke is Pure Pauze meer dan een werkplek. Het is een plek waar ze zichzelf kan zijn en waar klanten haar werk rechtstreeks waarderen. *"Als ze zeggen dat het lekker was, geeft me dat een heel blij gevoel."* Jade vult graag aan: *"Iedereen heeft talenten en iedereen is hier gelijk. Voor mij is het die inclusiviteit die Pure Pauze zo bijzonder maakt."*

Joke wijst ook met plezier de complimentenmuur aan waar gasten een boodschap kunnen achterlaten. *"Intussen hebben we een hele kast met complimenten en de muur hangt alweer vol."*

Ze kijkt ook al vooruit: ze wil leren werken met de kassa en oefenen bij de oven. Haar boodschap aan iedereen die nog twijfelt om ook bij Pure Pauze te komen werken of te komen eten? Kort en krachtig: *"Als het je interesseert: gewoon doen. Het is hier een gezellige plek."*

Interesse in de menukaart of werking van Pure Pauze? Meer info vind je op www.purepauze.be.



Joke bij de complimentenmuur.

Het jaar 2025

Studiowerking

Op maat en emancipatorisch

Vanuit onze visie geloven we dat echte ondersteuning verder gaat dan zorg verlenen. Het gaat over ruimte maken voor iemand om zichzelf te worden. Shadow* (20) doorliep een volledig traject binnen OLO-Rotonde, van thuisbegeleiding over de studiowerking naar zelfstandig wonen met mobiele begeleiding. Zijn verhaal toont wat emancipatorisch werken in de praktijk betekent.

"Ik heb bewezen dat het kan"

Shadow werkt in een magazijn en heeft grote dromen: hij houdt van hardlopen, bakken, knutselen en dieren, zijn kat is zijn trouwste huisgenoot. Maar bovenal is hij iemand die heeft bewezen wat anderen betwijfelden. *"Mensen zeiden vroeger dat ik nooit alleen zou kunnen wonen of een vaste job zou hebben, vanwege mijn ADHD en autisme. Ik ben daar trots op dat ik dat toch heb bereikt."*

Zijn traject bij OLO-Rotonde begon vanuit een moeilijke thuissituatie. Door de omstandigheden mocht hij rond zijn achttiende starten in de studiowerking, een residentiële werking voor jongvolwassenen die de stap naar zelfstandigheid willen zetten. *"De studio was de kans om eindelijk op mijn eigen benen te staan, zonder de constante controle van thuis."*

Begeleidster Siegelinde Seeuws omschrijft de studiowerking als een middel, geen doel op zich. *"De studio helpt jongeren om zelfredzaamheid op te bouwen. Als ze dat traject*

goed hebben afgerond, volgt mobiele begeleiding, dan woont de cliënt waar hij zelf kiest." Voor Shadow kwam die stap toen hij toe was aan meer privacy en ruimte. Vandaag woont hij zelfstandig in een sociale woning, met één begeleidingsmoment per week.

Zijn eigen plek, zijn eigen regels

Wat betekent die eigen plek voor hem? *"Rust en privacy. Ik beslis nu zelf wie er binnenkomt. En ik mag eindelijk dieren houden."* Die ogenschijnlijk kleine vrijheden zijn voor Shadow allesbehalve vanzelfsprekend. Ze zijn het resultaat van een traject waarin hij stap voor stap meer de regie nam over zijn eigen leven.



Shadow en zijn trouwste huisgenoot.

En die regie is zichtbaar in de kleine dingen van elke dag. Zijn appartement is netjes en schoon... Niet omdat het moet, maar omdat hij het zo wil. Hij kookt elke dag vers en nog liever kookt hij voor anderen. Het zijn details, maar ze vertellen een groter verhaal: hier woont iemand die niet alleen zelfstandig is, maar er ook plezier in vindt. Emancipatie klinkt soms groot en abstract, maar in de keuken van Shadow krijgt het een heel concrete betekenis.

Siegelinde benadrukt dat die regie geen toevalligheid is. *"We proberen de context juist te*

scheppen zodat hij geïnformeerde keuzes kan maken. Hij beslist uiteindelijk zelf, ook als dat betekent dat hij wil verhuizen." En dat doet Shadow inderdaad: hij plant nu opnieuw een verhuis, dichterbij zijn werk. Een beslissing die hij volledig zelf heeft genomen. "Het toont aan dat hij sterk in zijn schoenen staat en prioriteiten kan stellen", zegt Siegelinde trots.

De begeleiding past zich aan zijn noden aan, niet omgekeerd. Soms gaat het in die momenten over praktische zaken zoals brieven van zijn bewindvoerder. Andere keren is het gewoon een goed gesprek. Shadow gebruikt ondertussen ook ChatGPT om e-mails te schrijven, een handige oplossing die hij zelf ontdekte voor zijn dyslexie.

Verder kijken dan nu

Shadow laat trots de projecten zien waar hij aan werkt: hij bouwde zelf het terrarium en de speelmuur voor de kat in zijn appartement. Ook voor zijn toekomst tekent hij plannen uit. Hij droomt van een eigen huis en, op langere termijn, een eigen ranch of zorgboerderij, om

“ Mensen zeiden vroeger dat ik nooit alleen zou kunnen wonen of een vaste job zou hebben. Ik ben trots dat ik dat toch heb bereikt.”

- Shadow, jongere uit de studiewerking

anderen de rust te bieden die hij zelf heeft gevonden bij paarden.

Aan jongeren die aan een gelijkaardig traject beginnen, geeft hij dit mee: "Je hebt meer vrijheid dan je denkt. Gebruik je stem en ga op een respectvolle manier met je begeleiding op zoek naar wat voor jou werkt. Neem alles wat je overkomen is mee als motivatie om te bewijzen dat je het wél kunt."



De studio van Shadow.

Het jaar 2025

Wereldautismedag

Contextgericht en netwerkversterkend

In 2007 werd beslist om 2 april uit te roepen tot Wereldautismedag. Rond die periode vinden wereldwijd allerlei evenementen en initiatieven plaats die de samenleving verder willen sensibiliseren rond autisme. Zo ook in onze OLO-Rotonde huizen. Wij gingen kijken bij Huis Zoersel wat er werd aangeboden en op welke manier dit contextgericht en netwerkversterkend was.

Op maandag 31 maart 2025 was iedereen welkom bij Huis Zoersel. De collega's, een ervaringsdeskundige en een volwassen persoon met autisme die begeleid wordt door ons team, waren aanwezig om vragen te beantwoorden. Onder de aanwezigen zaten geïnteresseerden die een kijkje wilden komen nemen, ouders die reeds betrokken zijn bij de werking van Huis Zoersel en professionals uit de sector. In totaal was er een mooie opkomst van 35 aanwezigen.

Het was een avond vol activiteiten, waaronder een belevingsparcours (met aansluitend een uitwisseling van ervaringen) en een sessie Brain Blocks. Voor de activiteiten plaatsvonden, spraken we met Mama Lut*. *"Ik heb twee zoontjes, waarvan één met autisme. We hopen meer informatie te krijgen over zijn leefwereld. Ikzelf ben redelijk goed op de hoogte, maar we hopen dat mijn ander zoontje een betere kijk krijgt op autisme en zo ook meer begrip kan opbrengen voor zijn broer."*

Belevingsparcours

Waarom reageert een persoon met autisme op een bepaalde manier op prikkels?

Hoe beleeft hij/zij de omgeving? Sara Dellaert is operationeel verantwoordelijke bij Huis Zoersel. *"Er wordt kennis gemaakt met hoe iemand met autisme prikkels ervaart. Via het belevingsparcours gebeurt dat op een zeer interactieve en enigszins ingrijpende manier. Dat is nodig om een duidelijk beeld te krijgen. Op die manier kan de context zich goed inleven in de denkwereld van mensen met autisme."*

Het belevingsparcours gaat als volgt: de deelnemers worden zonder instructies naar boven gestuurd. Daar worden ze opgewacht door een gemaskerde medewerker – mensen met autisme kunnen moeilijker emoties aflezen van iemands gezicht - die hen stilzwijgend één voor één begeleidt naar een kamer met een buitensporig aantal prikkels: geluid, licht, beweging, ...

Een ervaring die voor de deelnemers niet als alledaags wordt omschreven, zo ook door Gerlien* wiens zoontje autisme heeft. *"De vele prikkels werkten enorm afleidend en waren erg intens. Zo zie je dat mensen met autisme onder een constante druk staan."*

“De prikkels waren erg intens. Zo zie je maar dat mensen met autisme onder een constante druk staan.”

- Gerlien, mama wiens zoontje autisme heeft

Na de confrontatie met de vele prikkels worden de deelnemers samengebracht om ervaringen te delen, te reflecteren en wordt er nog extra informatie meegegeven.

Een belevingsparcours bij **Huis Zoersel**.



Bij het reflecteren komen vaak interessante inzichten naar voren. *“Deelnemers geven aan hoe intens ze de sessie ervaren. Bij de nabespreking wordt vaak duidelijk hoeveel het los maakt en welke inzichten nieuw zijn. Dat zijn waardevolle aspecten voor onze medewerkers. Het geeft meer informatie over welke ideeën deelnemers hebben vóór de sessie en kan een verklaring zijn voor hoe ze zich gedragen,”* vertelt Sara.

En wat vonden mama Lut* en haar zoontje van de sessie? *“Mijn zoontje vond het enorm leerrijk. Het was druk in de kamer, maar dat is natuurlijk de bedoeling. Het gaf echt veel inzicht.”*

Brain Blocks

Brain Blocks is een manier van reflecteren om meer zelfinzicht te krijgen. Door de werking van het brein visueel te maken, krijg je meer inzicht.

Hoe gaat het in zijn werk? Wel, de begeleider gebruikt materialen (blokjes, vormen, kleuren) om samen met de cliënt informatie, prikkels, gedachten en gevoelens die binnenkomen meer zichtbaar te maken. Wat er op tafel ligt vormt de basis voor een gesprek. Het legt met andere woorden op een toegankelijke manier uit wat autisme net is. Het is dan ook een doeltreffend hulpmiddel in de begeleiding van kinderen.

Wat is dat doel dan net? Er ontstaat een bewustwording en ruimte om denk- en gedragspatronen te veranderen. *“Een grote meerwaarde”* vindt Arnold*, papa van een dochter met autisme. *“In de Brain Blocks sessie uitleg krijgen over hoe iemand met autisme moeilijkheden ervaart met overgangen, denk aan van gamen naar eten of van weekend naar school, vond ik super leerrijk!”*



Sessie Brain Blocks bij Huis Zoersel.

Het jaar 2025

Crisishulp aan Huis

Contextgericht en netwerkversterkend

Crisishulp aan Huis richt zich tot gezinnen met kinderen van nul tot achttien jaar die zich in een ernstige 'crisisituatie' bevinden. Met behulp van onze crisisbegeleiding proberen we ervoor te zorgen dat de kinderen thuis kunnen blijven wonen. We hadden contact met een gezin en thuisbegeleider van Huis Vizier, Sara Van den Bossche.

Begeleiding met context

Het begeleide gezin bestaat uit een mama, pluspapa en twee minderjarige zonen. Uit het netwerk kon het gezin vaak rekenen op de zus en ouders van de mama. Bij één van de minderjarige zonen waren er ook vrienden in beeld die niet altijd de beste invloed hadden, waardoor het gezin in crisis belandde. Sara zette, samen met het gezin en het netwerk, een escalatieplan op. *"Bij het opstellen van het plan van aanpak werd de zus van de mama actiever betrokken. Haar rol was om ter beschikking te staan van de jongere als het thuis voor hem te veel werd. Ze was telefonisch bereikbaar, maar evenzeer kon hij naar haar huis gaan om het gevoel van onrust te laten zakken."*

Er werd ook een soort 'vluchtroute' uitgewerkt naar de tante, zodat de jongere een veilige plek had om naartoe te trekken en er geweten was waar hij naartoe zou gaan.

Dagelijkse opvolging aan huis

Het gezin werd begeleid door een vaste gezinsbegeleider vanuit Crisishulp aan Huis. Elke weekdag ging Sara langs om hoogte te nemen van de situatie. Een intensieve

begeleiding van ongeveer anderhalf uur gedurende een viertal weken. Er werd afgewisseld tussen individuele gesprekken en gezinsgesprekken.

De ouders waren positief dat de begeleiding aan huis was. *"Doordat de ondersteuning bij ons thuis plaatsvond, ging alles makkelijker omdat het in een vertrouwde omgeving was voor iedereen van ons gezin. Je bent dan toch meer op je gemak. We voelden ons heel begrepen. Er werd echt geluisterd en er werd ingespeeld op onze noden."*

Ook Sara voelde zich geapprecieerd in haar werk. *"Het gezin ontving me altijd heel open. De vertrouwde omgeving zorgt er ook voor dat je je kan terugtrekken als het moeilijker gaat. Bij individuele gesprekken heb je ook de mogelijkheid om bv naar je eigen kamer te gaan. Je merkte dat het gezin daar deugd van had. Ze vertelden veel, wat laat zien dat er ook wel wat vertrouwen is."*

“ Het was in een vertrouwde omgeving dan ben je toch meer op je gemak. We voelden ons begrepen en er werd echt geluisterd.”

- Ouders van het gezin

Permanente ondersteuning

Naast de dagelijkse opvolging was er de mogelijkheid op permanentie. *“Het gezin maakte ook meermaals gebruik van die permanentie. Crisishulp aan Huis heeft een permanentiesysteem en dat maakt dat we 24/7 bereikbaar zijn voor gezinnen. Iets wat veel gezinnen enorm appreciëren omdat er dan toch een soort van extra vangnet is.”*

Sara zag ook snel dat het gezin actief werkte aan oplossingen en zelf mee het verschil wilde maken. *“Ze probeerden veel zelf op te lossen. Tijdens de begeleiding merkten we dat de pluspapa thuis een grote aanwinst bleek bij de escalatie van de jongere.”*

Succesformule van Crisishulp aan Huis

Met succes, want momenteel gaat het al veel beter in het gezin. *“Het gezin geeft aan dat ze beter weten hoe ze moeten reageren in moeilijke momenten. Ze proberen hem tot rust te laten komen en niet te reageren op zijn boosheid. We keken naar de techniek van ‘Nieuwe Autoriteit’ en ik raadde ook de podcast ‘De geweldloze podcast’ aan en de mama gaf aan hier veel uit te halen. Ze heeft meer zicht op zijn gedachtegang en hoe erop te reageren.”*

Sara ziet in veel dossiers het succes van Crisishulp aan Huis. *“Door het kort maar heel krachtig aan de slag te gaan, kan er voor echte verandering gezorgd worden in dossiers waar er een dreigende uithuisplaatsing is. En die verandering is mogelijk op relatief korte tijd.”*



Crisishulp aan Huis richt zich tot gezinnen met kinderen van nul tot achttien jaar die zich in een ernstige ‘crisisituatie’ bevinden.

Het jaar 2025

Opstart van de groenploeg

Inclusie

Vanaf 1 juli 2025 bundelden de groenploeg van zorgboerderij Meander en de groendienst van domein Miksebaan hun krachten. Samen vormen ze voortaan één hecht team: de groenploeg.

Deze samensmelting markeert de start van een nieuw en waardevol aanbod binnen onze dagondersteuning.

Onder leiding van operationeel verantwoordelijke (OV) Witse Van Schil zetten zeventien cliënten zich dagelijks in voor het onderhoud van tuinen, groenzones en terreinen op wel 39 verschillende locaties. Hun werk zorgt niet alleen voor een verzorgde, groene uitstraling van OLO-Rotonde, maar biedt ook structuur, voldoening en verbondenheid.

Droom van één ploeg

Toen er nog twee aparte groenploegen waren, droomden verschillende cliënten al van een fusie tussen de teams, waaronder ook Bart. *“Het is altijd een droom van mij geweest om één grote ploeg te vormen, dat we dat nu zullen zijn maakt me trots.”*

De Miksebaan als uitvalsbasis

De groenploeg start elke werkdag vanuit het voormalige vormingscentrum aan de Miksebaan. Hier worden de taken verdeeld, de bussen ingeladen en vertrekken de teams naar hun werkplekken. Deze centrale locatie bevordert samenwerking en efficiëntie, en biedt een vertrouwde thuisbasis voor alle deelnemers.

Van snoeien en maaien tot onkruid wieden en zwerfvuil opruimen: de groenploeg zorgt voor het volledige groenonderhoud van alle OLO-Rotonde-locaties. Ook externe terreinen zoals de Brusselse Bossen en het Peerdsbos behoren tot hun vaste werkgebied. Hier werken ze nauw samen met het Agentschap Natuur en Bos en lokale boswachters.

Goed samenwerken met externen, maar ook met elkaar is de basis van het succes van de groenploeg. *“We zijn niet alleen trots op ons werk, onze hoogste prioriteit is dat iedereen gelukkig is en goed kan samenwerken. Daar slagen we elke dag in,”* legt Ditmar uit.

De groenploeg is meer dan een team dat tuinen onderhoudt. Het is een omgeving waar cliënten hun talenten kunnen inzetten, samenwerken in de buitenlucht en bijdragen aan een mooiere leefomgeving. Zo groeit niet alleen het groen, maar ook het zelfvertrouwen en de betrokkenheid van iedereen die deel uitmaakt van dit initiatief.

“We zijn niet alleen trots op ons werk, onze hoogste prioriteit is dat iedereen gelukkig is en goed kan samenwerken. Daar slagen we elke dag in.”

- Ditmar, medewerker bij de groenploeg.



De groenploeg maakt kennis met Vlaams minister van Welzijn en Armoedebestrijding, Cultuur en Gelijke Kansen.

Wil je werken bij de groenploeg? Wij zoeken nieuwe mensen!

Ben je op zoek naar leuke dagbesteding en wil je graag buiten in de natuur werken? Samen met een tof team? Dan is de groenploeg iets voor jou!

Je kan aanmelden voor één of meerdere dagen per week. Voor meer info en opstarten kan je contact opnemen met ons onthaalteam: onthaalteam@olo-rotonde.be - 03 633 98 99.

Het jaar 2025

Van label naar leerling

Inclusie

Kinderen zijn meer dan hun diagnose. Vanuit die overtuiging zet TRIOLO, school voor buitengewoon onderwijs, in 2025 een fundamentele stap. De school stapt af van het groeperen van leerlingen op basis van diagnose-attesten en werkt aan een inclusief, typeoverschrijdend klasklimaat, vanuit de opvoedings- en onderwijsnoden van elk kind. Een eigen denktank begeleidt het proces, september 2026 is de streefdatum.

Een heldere visie

In 2025 formuleerde TRIOLO de leidende principes van de eigen organisatievisie. Pijler drie stelt het expliciet: de verdeling van kinderen gebeurt op basis van opvoedings- en onderwijsnoden, los van attesten. Dit doel kwam er op basis van noden uit het team.

Leerkrachten gaven het signaal: onderwijsnoden binnen één klasgroep lopen te ver uiteen en sommige kinderen zijn niet correct georiënteerd waardoor tegemoet komen aan individuele onderwijsnoden steeds moeilijker wordt. Directeur Esther Van den Hout vat het samen: *"We voelen dat we onvoldoende kunnen tegemoet komen aan wat de kinderen nodig hebben. Los van hun diagnoses."* Leerlingen worden gegroepeerd op basis van een diagnose-attest. Maar leerlingen zijn breder dan hun diagnose en combineren er vaak meerdere. *"Als we ons blijven organiseren op basis van label, beperkt ons dat aan wat ze nodig hebben om te kunnen groeien,"* kadert Esther.

Die beweging sluit aan bij een bredere Vlaamse

beleidsshift en is een praktijkvoorbeeld van de visienota 'Scholen voor iedereen' in het kader van inclusief onderwijs. De overheid herbekijkt de regelgeving rond o.a. attestering en inschrijvingsrecht in het buitengewoon onderwijs en bereidt een traject voor richting inclusievere leeromgevingen.

Denktank TRIOLO

TRIOLO richtte de denktank op: een vast overlegorgaan dat dit veranderingsproces in handen neemt en bewaakt. Vanuit elk team zit een vertegenwoordiger aan tafel. Zij vervullen de rol van ambassadeur voor hun eigen team, zodat bezorgdheden gehoord worden en het draagvlak bewaard blijft. *"Communicatie is heel belangrijk,"* benadrukt Esther. *"We zijn maandelijks in overleg."*

Parallel werkt TRIOLO aan concrete criteria om leerlingen te groeperen: op basis van leerstofniveau en sociaal-emotionele noden, niet op basis van een attest. Dat vraagt een brede beeldvorming van elke leerling, zorgvuldig en onderbouwd. Tegelijk bewaakt de school dat kinderen die zich niet thuis voelen in een diverse groep, alsnog een veilig klasklimaat krijgen en ervaren.

“ Als we ons blijven organiseren op basis van label, beperkt ons dat aan wat ze nodig hebben om te kunnen groeien.”

- Esther, directeur basisschool buitengewoon onderwijs TRIOLO.

Springen zonder de bodem te kennen

1 september 2026 is de streefdatum om volledig typeoverschrijdend te werken. Esther is open over wat dat betekent. *"Je springt in een bad maar je weet niet hoe ver je moet zwemmen en hoe diep het is. Maar er zijn reddingsbandjes: interne ondersteuning, de denktank, onderbouwde keuzes, expertisedeling met andere scholen, aanbod warme scholen..."*

Investeren in mensen

Typeoverschrijdend werken vraagt een breder leerkrachtenprofiel: TRIOLO investeert

daarom in bijscholing, coaching en interne expertisedeling. Wie zijn eigen sterktes en competenties kent, en weet waar collega's in uitblinken, kan sneller en gericht samenwerken.

Daarom zal er gestreefd worden naar complementaire leerkrachtenteams die verantwoordelijk zijn voor hun groep leerlingen in het team. Hiervoor wordt gebruik gemaakt van een groeikaart waar individuele competenties en groeikanten in beeld worden gebracht.



Denktank van buitengewone school TRIOLO.

Het jaar 2025

Groeien naar leiderschap: het traject van Sarah

Lerende organisatie

Bij OLO-Rotonde staat levenslang leren niet alleen op papier. Groeien doen we individueel, in team en als organisatie via ervaring, vorming en door van elkaar te leren. Het verhaal van Sarah Jutten, begeleider in leefgroep Honk, maakt dit concreet en tastbaar.

Sarah werkt vier jaar bij Honk, een GES+ leefgroep van OLO-Rotonde waar jongeren verblijven die extra nood hebben aan structuur en ondersteuning. Ze rolde er binnen via vrijwilligerswerk tijdens de coronaperiode, nam na een jaar de stap naar een vaste aanstelling en heeft sindsdien haar roots stevig geplant in één van de meest intensieve leefgroepen van de organisatie.

Gedreven door kleine groeimomenten

"Je moet echt een liefde hebben voor deze doelgroep om het vol te houden", zegt Sarah. Een jongere die eerder bij tegenslagen moeilijk kon omgaan met zijn emoties, maar na een tijd begeleiding in woorden kan zeggen dat hij verdrietig is in plaats van zijn gevoel op een andere manier te uiten: dát is voor haar het bewijs dat begeleiding werkt.

Wanneer haar leidinggevende tijdelijk afwezig was en het team zelfstandiger moest functioneren, groeide bij Sarah het verlangen om een meer sturende rol op te nemen in de werking. Ze twijfelde aanvankelijk. *"Ik dacht dat ik na twee jaar nog niet genoeg ervaring had voor zo'n uitdagende groep."* Toch sprak ze haar wensen uit bij haar leidinggevende en met resultaat!

Oefenen in een veilige setting

Vandaag doorloopt Sarah een individueel

leertraject via de OLO-Rotonde Academie, gericht op doorstroomambitie naar een leidinggevende rol. Het is een veilige ruimte om te oefenen en ook om bij te sturen waar nodig. Ze werkt met ondersteunende literatuur, krijgt concrete opdrachten en wordt begeleid door zowel HR-verantwoordelijke Mieke Vanassche als clusterverantwoordelijke Wim De Gruyter.

De inzichten die ze opdoet, zijn concreet en zelfkritisch. Ze ontdekte bijvoorbeeld dat ze uit betrokkenheid veel taken voor haar team opnam, waardoor collega's minder de kans kregen om dingen zelf te leren. Ze werkt nu bewust aan een aanpak waarbij ze collega's stap voor stap begeleidt en hen meer ruimte geeft om zelf te groeien in plaats van meteen oplossingen aan te reiken. Ook in vergaderingen oefent ze om vragen te stellen en het team zelf tot inzichten te laten komen, in plaats van meteen haar eigen ideeën te geven.

"Sarah is zich bewust van haar groeipunten en weet ook duidelijk welke stappen ze nog kan zetten. Het valt me op dat dit proces veel sneller gaat door de extra partner vanuit de academie, dan wanneer we enkel coaching vanuit een leidinggevende zouden bieden. Zo kan Sarah haar kwaliteiten verder uitbouwen op een manier die haar ondersteunt in haar groei. Daar ben ik trots op, omdat we als organisatie blijvend inzetten op het versterken van onze mensen," deelt Wim.

De OLO-Rotonde Academie blijft leren

De OLO-Rotonde Academie is een intern leercentrum dat zich richt op het professionaliseren, versterken en ondersteunen van zijn medewerkers. Hierbij zijn er twee belangrijke pijlers: de interne trainers groepen en de leertrajecten.



Clusterverantwoordelijke Wim De Gruyter in gesprek met Sarah Jutten, begeleider in leefgroep Honk.

Interne trainers zijn medewerkers die naast hun kerntaken opleiding geven intern rond een bepaald theoretisch kader.

Deze trainers worden niet alleen inhoudelijk ondersteund, maar leren ook hoe ze kennis effectief kunnen overbrengen. De tweede pijler zijn de individuele leertrajecten op maat, zoals dat van Sarah. Die worden ingezet bij aanwerving, bij doorstroomambities, ter ondersteuning na een evaluatie, of voor medewerkers met een individueel maatwerkstatuut.

Mieke benadrukt dat dit echte processen zijn, met een uitkomst die niet op voorhand vaststaat. *"Het zijn trajecten waarbij we als organisatie ook zelf blijven leren. Soms verloopt een traject niet zoals gehoopt, en ook dat vraagt om reflectie en bijsturing van onze kant."*

Het resultaat bij Sarah is intussen zichtbaar. Collega's reageren positief, ze zien groei. Ze vinden het fijn dat Sarah deze kans krijgt en dat dit traject kan lopen op de huidige werkplek.

Voor Wim is de meerwaarde van de OLO-Rotonde Academie duidelijk: "In onze organisatie zien we medewerkers met potentieel om door te groeien, toch merken we dat er vaak een aarzeling of onzekerheid is om die stap te zetten. Door daar met een leertraject een tussenstap te voorzien, kunnen we mensen prikkelen en doen groeien, zonder dat er al een bepaalde druk ligt. Investeren in medewerkers versterkt niet alleen hun eigen groei en onze organisatie, maar draagt uiteindelijk ook bij aan de zorg en begeleiding van de jongeren die we elke dag ondersteunen"

Sarah heeft een helder advies aan collega's met ambities: *"Praat erover met je leidinggevende." En aan leidinggevendenden voegt ze toe: "Heb geen schrik om collega's zo'n traject te laten starten, de organisatie haalt er direct winst uit."*

Het jaar 2025

Competenties als rode draad

Lerende organisatie

Een lerende organisatie zijn betekent niet alleen opleidingen aanbieden. Het 70-20-10-model stelt dat medewerkers 70% leren door praktijkervaring, 20% door interactie met anderen (coaching, feedback, samenwerking) en 10% via formele opleidingen. Het benadrukt dat leren vooral een doorlopend proces op de werkvloer is. Leren als organisatie betekent ook eerlijk kijken naar hoe je werkt en durven bijsturen waar het beter kan. Want medewerkers die blijven groeien, bieden betere zorg. Met een vernieuwd kader rond functieprofielen en competenties zetten we in 2025-2026 een belangrijke stap, voor medewerkers, leidinggevendenden én de cliënten die op ons rekenen.

Competentieprofielen? Wat zijn dat?

Competentieprofielen beschrijven welke kwaliteiten, vaardigheden en gedragingen nodig zijn om een functie goed uit te voeren. Bij OLO-Rotonde zijn “betrokkenheid”, “samenwerken” en “echtheid” de kerncompetenties voor elke medewerker. Per functie wordt dit profiel aangevuld met extra, specifieke competenties.

Door regelmatig te evalueren aan de hand van competenties wordt zichtbaar in welke mate een medewerker kennis effectief omzet in gedrag, prestaties en professionele groei. Competentiegericht evalueren maakt het mogelijk om gericht feedback te geven en verdere ontwikkeling af te stemmen op wat in de functie of organisatie nodig is.

Terug naar de kern

De aanleiding was herkenbaar. Mieke Vanassche, verantwoordelijke HR, zag hoe evaluaties steeds minder uniform verliepen, hoe personeelsdossiers te weinig historiek bevatten, en hoe leidinggevendenden het evaluatiesysteem als een last ervoeren. In de zomer van 2024 startte een werkgroep om opnieuw te vertrekken vanuit de kern: wat willen we bereiken met competentiedenken, en hoe maken we dat werkbaar?

Het resultaat is een overzichtelijker kader met geclusterde competenties, een digitaal platform en een stevige koppeling aan de kernwaarden van de organisatie. Die kernwaarden worden nu vertaald naar een concrete werkhouding die van elke medewerker verwacht wordt, ongeacht de functie. Zo werken we aan zorg die over alle afdelingen heen dezelfde kwaliteit en warmte uitstraalt. (Zie afbeelding volgende pagina)

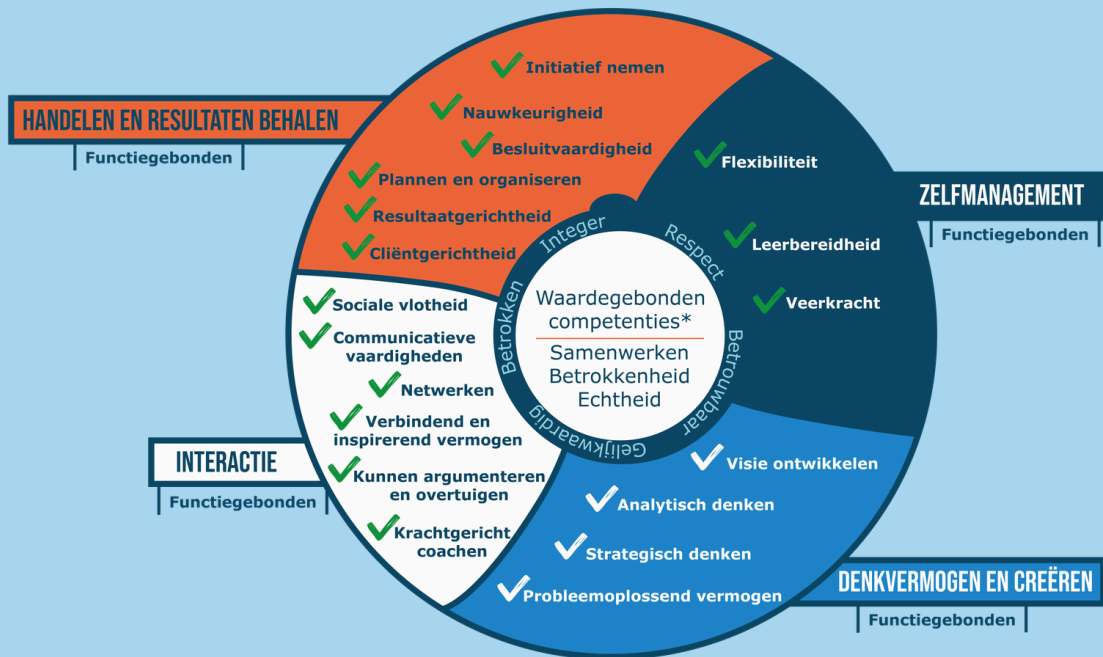
Al bij de eerste kennismaking

Opvallend is dat het nieuwe kader al aanwezig is bij het sollicitatiegesprek. Vroeger hoorden medewerkers soms pas tijdens een evaluatie voor het eerst over competenties. Nu denken kandidaten er al over na vóór ze binnenkomen: welke competenties herken ik in mezelf, en waar wil ik nog groeien? Dat geeft meteen een eerlijk en open gesprek. Het legt de basis voor een loopbaan waarin groei de rode draad is.

“ Hiermee geven we als organisatie het signaal dat groei normaal is en dat we dit actief stimuleren.”

- Sara Dellaert, operationeel verantwoordelijke

COMPETENTIES IN OLO-ROTONDE



*Deze competenties zijn van toepassing op alle medewerkers van OLO-Rotonde

Houvast voor de leidinggevende, duidelijkheid voor de medewerker

Operationeel verantwoordelijke van Huis Zoersel Sara Dellaert werkte al met het nieuwe profiel en is enthousiast. Minder overlap, concretere verwachtingen en een beoordelingsschaal van één tot zeven die niet afreken maar uitnodigt om verder te groeien. "Voor mij als leidinggevende geeft dit houvast, en voor de medewerker biedt het veiligheid en duidelijkheid," zegt ze.

Nieuw is ook dat elke evaluatie drie leerpunten moet bevatten. Een kleine verplichting met een groot signaal: groei is normaal en we moedigen het actief aan. Sara sprak een medewerker enkele weken na een evaluatie en zo konden ze samen de gemaakte stappen tastbaar maken.

"Het zorgt ervoor dat een evaluatie niet zomaar een 'label' is, maar een echt instrument voor een duidelijk groeitraject."

Uiteindelijk voor de cliënt

Meer dan 100 functieomschrijvingen werden herschreven, evaluatieformulieren aangepast, en doorheen heel 2025 werden alle afdelingen betrokken. Vanaf 1 januari 2026 werken we met het nieuwe systeem, ondersteund door workshops voor alle leidinggevenden.

Maar de echte drijfveer blijft eenvoudig: een medewerker die weet wat er van hem of haar verwacht wordt, die eerlijke feedback krijgt en ruimte om te groeien, staat sterker. En een sterkere medewerker betekent betere zorg voor de mensen die ons nodig hebben.

Het jaar 2025

Een gunstig advies voor OC Nieuwe Vaart

Doelgericht en systematisch

Ons Gents orthopedagogisch centrum Nieuwe Vaart bestaat uit een Multifunctioneel Centrum (MFC), een school voor buitengewoon onderwijs, een vormingscentrum en thuisbegeleiding. In 2025 ontving de school buitengewoon onderwijs de inspectie. Het resultaat? Een duidelijk bewijs van doelgericht en systematisch kwalitatief werken.

In september ontving OC Nieuwe Vaart de onderwijsinspectie en die gaf een schitterend resultaat. Onze Gentse collega's hebben zich enorm ingezet voor deze doorlichting en mogen nu - net als wij - terecht trots zijn op hun harde werk. Het inspectieverslag weerspiegelt de inspanningen die dagelijks geleverd worden.

Driedaagse inspectie

Het was meer dan tien jaar geleden dat onze collega's de inspectie over de vloer kregen. Tijdens de driedaagse doorlichting voerde de inspectie onderzoek naar de kwaliteit van onderwijs, de onderwijsleerpraktijk, het begeleidingsprincipes, het personeelsbeleid en de professionalisering. Een periode die veel vraagt van de medewerkers. *"De inspectie legde ons hele team bijzonder op de rooster. Inhoudelijk was dit een uitdagend proces. Even dachten we dat ze ons verhaal niet zagen, we bleven gaan voor de dialoog en doorheen de week viel de puzzel voor de inspecteurs. Het vroeg van hen om niet enkel de onderwijsbril, maar ook de welzijnsbril op te zetten,"* zegt Katrien Sel, orthopedagoog en lid van het schoolbeleidsteam.

Een niet alledaagse situatie voor de medewerkers, maar onbekende bezoekers heeft natuurlijk ook een impact op de

leerlingen van de school. *"Het was niet evident voor onze kinderen om om te gaan met het bezoek, er waren veel spanningen. Ondanks die stress gaf de inspectie aan dat er veel rust was op onze school,"* vertelt Iris Vandewiele, co-teacher.

Sterke visie, sterk team

De school scoort helemaal volgens de verwachting op alle domeinen rond kwaliteitsontwikkeling. Dat betekent: een duidelijke visie, een open overlegcultuur en een schoolteam dat elkaar spontaan vindt en versterkt, mét een stevige dosis interdisciplinair denken.

Interne samenwerking: een absolute uitblinker

De interne samenwerking tussen de school en het MFC overstijgt de verwachting. De inspectie noemt dit zelfs een voorbeeld van goede praktijk. Doelgericht overleg, gedeelde verantwoordelijkheid, warme communicatie met ouders en een voelbaar "we doen dit samen"-gevoel. Een geïntegreerde aanpak die werkt en de begeleiding sterk maakt.

Professionalisering met impact

Ook het personeelsbeleid en de professionalisering verdienen een extra pluim op de hoed van OC Nieuwe Vaart. Ook hier overstijgt de werking de verwachting. Er wordt voortdurend van én met elkaar geleerd, via gerichte coaching, interdisciplinaire samenwerking en expertise-uitwisseling. De vertaalslag naar het dagelijks handelen is ook duidelijk zichtbaar volgens de inspectie.

“ Het was niet evident voor onze kinderen om om te gaan met het bezoek. Ondanks die stress gaf de inspectie aan dat er veel rust was op onze school.”

- Iris Vandewiele, co-teacher



Het team bij **OC Nieuwe Vaart**.



Op bezoek in een klas van OC Nieuwe Vaart.

Uiteraard heerst er een enorm gevoel van trots, ook bij Kathy Van Maele, co-teacher en lid van het schoolbeleidsteam. *“Ik ben bijzonder trots op ons team. We werken elke dag in uitdagende omstandigheden waar we werken in de balans tussen de sociaal-emotionele noden van onze kinderen en omgaan met de didactische verwachtingen. De inspecteurs gaven aan dat we de onderwijstijd optimaal benutten! Van een compliment gesproken.”*

Onderwijs op maat: stevig fundament met groeipotentieel

De handelingsplanning benadert de verwachting. De basis staat stevig: er wordt interdisciplinair gewerkt en er wordt steeds toegezien op het creëren van een veilige leeromgeving. De volgende stap? Nóg doelgerichter bepalen wat elke leerling nodig heeft en die inzichten sterker laten doorwerken tot in de klas.

Samen met ouders en partners

OC Nieuwe Vaart communiceert helder, laagdrempelig en warm. Ouders worden echt partners. Een gegeven waar de inspectie veel belang aan hecht en dus logischerwijs ook enorm waardeert.

Het verdict

Een geldig, gunstig advies zonder inbreuken. Met bovendien ook positieve uitspraken over leerlingenbegeleiding en Gelijke Onderwijskansen (GOK). Wat er nu nog rest? Borgen wat goed loopt en verder groeien in de aanpak voor onderwijs op maat van iedere leerling.

Het jaar 2025

Minder afval door beter te luisteren aan tafel

Doelgericht en systematisch

De grootkeuken van OLO-Rotonde verzorgt dagelijks de ontbijten en avondmaaltijden en bereidt daarnaast wekelijks zo'n 1.500 warme middagmaaltijden voor cliënten uit de woningen en leefgroepen. Zo'n huisbereide, warme maaltijden, horen natuurlijk niet thuis in de vuilnisbak. Wanneer de woningen vroegen naar méér vuilbakken, besloten het greenteam en de grootkeuken een slimme link te zoeken en dit afvalprobleem aan te pakken. Niet met meer containers, maar met aanpassingen in het menu.

Johan Busz, chef van de grootkeuken en Peter Thomas van het greenteam kozen voor een arbeidsintensieve maar inclusieve methodiek. Ze gingen doelgericht, rechtstreeks in gesprek met cliënten, begeleiders en groepsverantwoordelijken uit de woningen en leefgroepen.

Mee aanschuiven aan tafel

In plaats van veronderstellingen te maken, schoven het keuken- en greenteam mee aan tafel aan. Ze stellen de cliënten – van kleuter tot bejaarde - laagdrempelige vragen: Vond je het lekker? Wat vind je van de maaltijden? Wat eet je écht graag?

Die gesprekken leverden interessante inzichten op. Volwassenen eten graag konijn met pruimen, maar jongeren en kinderen vinden dat maar niets. Griesmeelpudding? Kinderen laten het staan. Soep? De porties waren veel te groot. Door systematisch door te vragen bij verschillende doelgroepen, ontstond een scherper beeld van wat gegeten wordt, en nog belangrijker: wat niet.

*Deze cijfers zijn slechts een momentopname. We beschikken over onvoldoende concrete parameters om dit in perspectief te plaatsen. Toch geeft dit cijfer een eerste verbetering van de afvalberg van OLO-Rotonde weer.

Concrete resultaten

De eerste aanpassingen werden snel doorgevoerd. De keuken snoeide fors in de soepvolumes. Porties aardappelen werden kleiner gemaakt: op een maandag daalde het aardappelgebruik van 75 naar 50 kilogram. Een derde minder, zonder klachten. Sauzen zijn geen standaard meer en worden nu in 80% van de gevallen apart meegegeven.

En in woningen van bewoners met een autismespectrumstoornis biedt de keuken de optie om alle componenten apart te verpakken. De broccoli zit niet door de pasta, maar wordt afzonderlijk geserveerd. Het resultaat? Er wordt meer gegeten en minder weggegooid.

Johan legt uit: *"Je kan niet eindeloos tegemoetkomen aan de wensen. Je moet nog steeds een evenwichtige maaltijd serveren, maar als ik weet dat er geen paardenworst wordt gegeten, ga ik dat niet aanbieden. Door het menu aan te passen aan de vraag creëren we automatisch minder afval."*

De cijfers* bevestigen de werkwijze. In december 2024 haalde de dienst 874 kilogram voedingsafval op. Een jaar later is dat gedaald naar 565 kilogram, terwijl er nog maar zo'n 15% van de geplande aanpassingen werden doorgevoerd.

“ Je moet steeds een evenwichtige maaltijd serveren, maar als ik weet dat er geen paardenworst wordt gegeten, ga ik dat niet aanbieden. Door het menu aan te passen aan de vraag creëren we automatisch minder afval.”

- Johan, Chef OLO-Rotonde

Meer dan cijfers alleen

Voor Johan betekent het project meer dan afvalreductie alleen. Hij is trots op het wederzijds begrip dat ontstond tussen keuken, begeleiding en cliënten. *“Samen eten is een verbindend moment. Dat is wat eten zo belangrijk maakt, het is meer dan alleen je lichaam voeden. Het is ook je hoofd voeden. Je gaat met elkaar in gesprek, je gaat de dag relativeren, je gaat je lichaam vullen en je dag herkauwen en het laat je even alles in perspectief stellen.”*

Door minder voedsel weg te gooien, blijft er budget over voor kwaliteit. De organisatie kan nu investeren in een betere leverancier voor vegetarische maaltijden. De vraag naar bijkomende afvalcontainers is gestopt.

Het keukenteam wil in de toekomst alle groepen jaarlijks bezoeken. Want vernieuwing en samenwerking vragen om continue afstemming. Dat is doelgericht en systematisch werken in de praktijk.



Chef Johan aan het werk.

Het jaar 2025

Pilootprojecten als onderzoek

Innoverend en wetenschappelijk onderbouwd

In alle zorgvormen die in het OLO-Rotonde aanbod terug te vinden zijn, probeert de organisatie blijvend te innoveren en in te zetten op onderzoek. Prosa+ zet in op vroegdiagnostiek, BOOST ondersteunt jongeren die dreigen te stranden in hun residentieel traject. Pilootprojecten als deze hertekenen het beleid, ze maken innovatie in het zorglandschap en wetenschappelijk onderzoek concreet. OLO-Rotonde schuift bij beide projecten aan als partner met expertise in gedrags- en emotionele stoornissen, en met een brede diagnostische blik.

Samen het beleid vormgeven

Beide projecten vertrekken vanuit de overheid. Agentschap Opgroeien wil het diagnostisch landschap hertekenen en gebruikt pilootprojecten om te onderzoeken wat werkt. OLO-Rotonde schuift bij beide projecten aan als partner.

Chantal Van Overvelt, directeur van de mobiele werking, is helder over die rol: *"Men ziet lacunes in het huidige beleid. De pilootprojecten zijn het onderzoek. Ze moeten tonen wat de impact is, zodat het beleid herschreven kan worden. Wij brengen daarin onze expertise in gedrags- en emotionele stoornissen."*

Prosa+: de diagnostische bril vroeger opzetten

Het idee achter Prosa+ is duidelijk: waarom wachten tot een kind compleet vastloopt voor je de diagnostische bril opzet? Vandaag komt diagnostiek vaak heel laat in een traject, na maanden of jaren van hulpverlening of wachten. De drempel is hoog, de trajecten intensief.

Prosa staat voor PROactief Samen. Het pilootproject, opgestart in januari 2025 in de Kempen, richt zich op kinderen en jongeren van 0 tot 25 jaar die zich vroeg in een zorgtraject bevinden. Niet vroeg in leeftijd, maar vroeg in het proces. Wanneer de eerste signalen opduiken, schakelt Prosa+ de diagnostische expertise in. Er wordt multidisciplinair gewerkt, met partners vanuit verschillende organisaties en sectoren. Het team observeert, begrijpt en reikt handvatten aan aan het gezin, de school of de begeleiders.

Caroline Joos, diagnostisch medewerker bij ADA Brasschaat en betrokken bij Prosa+, ziet in de praktijk wat dat oplevert: *"We zien soms dat de zorgnood niet bij het kind ligt, maar in de omgeving. Veel contextfactoren overlappen met diagnoses. Door vroeg te kijken, kunnen we dat onderscheid maken."*

Soms heeft een gezin genoeg aan Prosa+. Soms is het een eerste stap naar verdere begeleiding. Maar het voorkomt dat kinderen jarenlang op een wachtlijst staan voor hulp die ze misschien helemaal niet nodig hebben, of te laat krijgen.

BOOST: stilstaan als vorm van vooruitgang

Aan het andere uiteinde van het zorgcontinuüm werkt BOOST. De doelgroep: jongeren die al een lang traject van hulpverlening achter de rug hebben, waarbij de huidige residentieële setting aangeeft dat het traject geblokkeerd is en/of waar de jongere dreigt uit te vallen uit het lopende traject.

BOOST biedt dan ondersteuning. Gedurende zes weken stappen de jongere en/of het begeleidende team in een intensief traject. Er wordt een externe leefgroepbegeleider vanuit het BOOST-team aangesteld om te ondersteunen, observeren en adviseren.



Collega's Manon De Maeyer, thuisbegeleider, Saar Schoors, inhoudelijk verantwoordelijke en Caroline Joos, diagnostisch medewerker.

Indien nodig kan de jongere tijdelijk op timeout bij gespecialiseerde partners. Na de eerste week stelt het volledige team samen een 7-factorenmodel op: een gedeeld beeld van wat er speelt en wat nodig is.

"De kracht zit echt in het ondersteunende", zegt Saar Schoors, betrokken vanuit OLO-Rotonde. "Teams die machteloosheid ervaren, die het gevoel hebben dat ze er niet meer uitraken, daar gaan we samen mee aan de slag."

Vanuit OLO-Rotonde brengt Manon De Maeyer, thuisbegeleider bij Huis Luchtbal, de VAPH-expertise in BOOST. Zorgpartner UKJA verzorgt het kinder-psihiatrisch onderzoek en La Strada - Emmaüs dragen een zorgcoördinator en leefgroepbegeleider bij vanuit hun expertise in residentiële jeugdhulp.

Diagnostiek herdenken, niet afbouwen

Diagnostiek hervormen is niet hetzelfde als diagnostiek afbouwen. Chantal is daar scherp in: *"Het belang van diagnostiek moet zeker*

onderschreven worden. De hervorming vanuit Opgroeien mag niet vanuit een besparingsmodus komen, want dan komen we niet tot het gewenste resultaat. We moeten kijken wat er nodig is aan begeleiding en diagnostiek, en daarvoor middelen anders inzetten."

Een diagnose kan mensen houvast geven. Labels zijn niet per definitie slecht. Wat moet veranderen is het moment en de manier waarop diagnostiek ingezet wordt: vroeger, laagdrempeliger, meer op maat.

Beide projecten lopen door tot respectievelijk augustus en december 2026, waarna evaluatie en verankering volgen. Of ze een definitieve plaats krijgen in het zorglandschap, beslist de overheid.

Wat OLO-Rotonde kan doen, is tonen dat de samenwerking werkt, dat de expertise er is en dat de aanpak een verschil maakt. Dat is precies wat 2025 in gang heeft gezet.

Overzicht persberichten

OLO-Rotonde in de pers

Via persberichten zetten we bijzondere gebeurtenissen uit onze werkingen extra in de kijker.

"Nieuw eethuis Pure Pauze in Wuustwezel zet inclusieve dagbesteding op de kaart"

"Welzijnsbeurs brengt 300 zorgverleners uit Noord- en Voorkempen samen"

"Inclusieve coverband viert 10de verjaardag met concert én eigen CD"

"Opvoedingswinkel Zoersel organiseert gratis sessies rond verbindend opvoeden in Broechem"

"Finaledagen van netbalkampioenschap voor mensen met een beperking"

"17de Lentenamiddag Ludentia - Lions Club Antwerpen Moerland laat mensen met beperking genieten van Sam Gooris"

"Residenten van De Vluchtheuvel schitteren op Special Olympics in Kortrijk"

"Hoe hou je rekening met trauma's? Meer dan 70 zorgverleners krijgen handvaten aangereikt op inspirerende avond"

"Van pinguïnloop tot zakspringen: Lichtjestocht OLO-Rotonde lokt gezinnen naar Brasschaat op 12 december"

"Inclusieve kinderopvang Tierlantijn Essen breidt uit"

"Feesteditie van de Ludo Dielis Wisselschaal: Biljarttoernooi voor spelers met een beperking viert 15-jarig bestaan"

"Een laptop neemt een grote drempel weg"

"Zorgbedrijf Brasschaat gaat nog eens zes jaar verder in zee met Zorgbedrijf Antwerpen"

www.olo-rotonde.be/over-ons/pers



Inspiratieavond OverHoop 'Traumasensitief werken en handelen'.

Bijzondere verhalen

uit onze werkingen

Welkom bij schoolvervangende dagopvang Meerminne

Meerminne: Het is een onderdeel van onze inclusieve kinderopvang Tierlantijn, maar toch heeft het een eigen specifieke werking. In Meerminne kunnen namelijk kindjes van nul tot en met vijf jaar terecht die extra zorgondersteuning nodig hebben. Dit kan omwille van een algemene ontwikkelings-achterstand of mentale beperking zijn eventueel in combinatie met autisme of gedrags- en emotionele problemen. In 2025 werd de capaciteit van Meerminne verdubbeld, van acht naar zestien kindjes. Deze uitbreiding was een goede aanleiding voor een dubbelinterview.

We gingen in gesprek met mama Derman, wiens driejarig zoontje naar Meerminne gaat, en we schoven aan tafel bij Dorien, kinderbegeleider, en Karen, directeur Tierlantijn, voor een openhartig gesprek.

Rust bij aankomst en vertrek

Bij Meerminne straalt het zoontje van Derman meer rust uit. *"Ik merkte snel dat andere opvanginitiatieven niet de plek waren voor mijn zoontje. Er was te veel drukte en er waren te veel kleuren en prikkels voor hem. Hij was daar echt ongelukkig en begon moeilijker gedrag te vertonen."*

Ze doorliepen een traject en verkregen de juiste documenten, vervolgens kwamen ze bij Meerminne terecht. *"De gehele inrichting is gemaakt voor kinderen met autisme. Veel meer prikkelarm met zelfs een aparte ruimte waar kinderen echt tot rust kunnen komen. Vroeger was hij overstuur toen ik hem ging afhalen. Nu breng ik mijn kind rustig en krijg ik mijn kind rustig terug. Als ik hem kom ophalen, wil hij vaak nog verder doen waarmee hij bezig is."*

Hij wil niet meteen vertrekken. Je ziet dat hij zich goed voelt. Hij durft luider te zijn en de kinderbegeleiders ook wat uitdagen."

“Vroeger was hij overstuur toen ik hem ging afhalen. Bij Meerminne breng ik mijn kind rustig en krijg ik mijn kind rustig terug. Hij wil niet meteen vertrekken.”

- Derman, mama

Groeien door geduld

Kort na zijn start bij Meerminne werden alle verwachtingen al ingelost. *"Ik heb gesprekken gevoerd en onderzoekswerk gedaan voor ik hem inschreef. Het was heel snel duidelijk dat hij hier op zijn plek zat. Je zag hem snel grote stappen zetten en op zijn gemak voelen. De kinderbegeleiders hebben heel veel ervaring en geduld. Je voelt dat ze echt een band creëren met de kinderen. Deze kinderen hebben extra liefde nodig en bij Meerminne krijgen ze die. Ook de faciliteiten, binnen en buiten, zijn top."*

Naast ouderbevragingen en twee keer per jaar een oudergesprek om doelen duidelijk te krijgen en een handlingsplan op te stellen, verloopt de dagelijkse communicatie ook zeer vlot volgens Derman. *"Ze werken echt op maat, nemen de tijd met hem en luisteren echt. Ook de opvolging naar mij toe is duidelijk. Op het einde van de dag brengen ze mij op de hoogte van hoe de dag verliep en kan ik er 's avonds rekening mee houden. Ik heb echt het gevoel op één lijn te zitten met de begeleiding. Ik weet dat het niet realistisch is, maar iedereen bij Meerminne is altijd goedgezind, vrolijk en behulpzaam met de glimlach. Als je hier binnenstapt.... Het voelt echt als een thuis. Ze geven liefde. Dat zie je en voel je elke dag."*

Fulltime voorbereiding

Met in de toekomst een stap naar het buitengewoon onderwijs gaat Dermans zootje nu al van maandag tot en met vrijdag naar Meerminne. *“Hier kan hij zich rustig voorbereiden op school en ook het ritme van vijf dagen aangeleerd krijgen. Als hij dan start op school is hij dat al gewend geraakt. Ik heb hem ondertussen ook ingeschreven en ook dat was fijn, want ik voelde nooit een druk vanuit Meerminne. Zij dachten mee met mij maar hebben nooit druk gelegd om hem snel naar school te sturen.”*

“Als je hier binnenstapt... het voelt echt als een thuis. Ze geven liefde. Dat zie je en voel je elke dag.”

- Derman, mama

Uitbreiding

Sinds een jaar heeft Meerminne plek voor acht extra kindjes. Een overgang die ontegensprekelijk een impact had op de werking, zegt Dorien. *“In het begin was het wel pittig. Je start toch een zoektocht in zekere zin, met nieuwe collega's, naar wat een vlotte en efficiënte manier van werken is. Nu, hebben we het gevoel dat de werking weer goed loopt in de beide groepen.”*

Dubbel aantal kinderen, maar ook dubbel aantal medewerkers. Meerminne heeft sinds 2025 een multidisciplinair team. Dit team bestaat uit kinderbegeleiders, een operationeel verantwoordelijke, een logopediste en een ergotherapeut. *“Naast de kinderbegeleiders hebben we ook meer therapeuten en een OV in huis. Een ontzettende meerwaarde, maar dat geeft natuurlijk een andere dynamiek,”* vult Karen aan.



Schoolvervangende dagopvang Meerminne in Brasschaat.

De therapeuten gaan voornamelijk aan de slag in de groep en nemen de kinderen slechts af en toe apart om te werken. Zo leren de kinderen de net aangeleerde technieken onmiddellijk toepassen in de juiste omgeving.

Echt op maat werken

De ondersteuning die een kind nodig heeft, is een werk van lange adem. Dorien heeft ervaring genoeg om het nodige vertrouwen te hebben in het proces. *“Ter voorbereiding hebben wij een intake gesprek, de ouders en het kind komen ook op rondleiding. Na de start is het belangrijk om de tijd te nemen en realistische doelen te zetten. Op die manier en met het juiste tempo proberen we ze zo ver mogelijk te brengen in hun ontwikkeling. Geduld is hier cruciaal, maar we merken dat de nodige stappen wel volgen.”*

Het eetmoment is een duidelijk voorbeeld van op maat zorgen voor de kinderen. *“De maaltijden van onze eetmomenten zijn heel individueel. Er is een kindje dat enkel crackers eet, anderen enkel boterhammen van thuis, soep, warm eten, gesplitst op een bord of gemixt eten,”* vertelt Dorien.

Een ander voorbeeld is het niveau van communicatie. Via testing is er bepaald op welk niveau van communiceren elk kind zit. De manier van communiceren is heel visueel, soms zo simpel als het tonen van een foto of een object. De begeleiding moet ervoor zorgen dat de omgeving gevisualiseerd wordt, want zichzelf kunnen dat niet. Op die manier is een overgang, bv. van spelen naar toilet gaan, duidelijk voor het kind, weet het wat er van hem/haar verwacht wordt en zal er ook minder weerstand zijn.

Het uiteindelijk doel is dat de kinderen zich goed voelen. Als het welbevinden goed zit dan worden er pas echt stappen gezet.

Trots op het werk

Dat Dorien en haar collega's een groot hart hebben voor kinderen staat buiten kijf, maar ook het verschil maken voor de ouders is een enorme drijfveer: *“We merken dat we een verschil maken voor de ouders. Soms vloeien er tranen, ook van opluchting, als een kind bij ons terecht kan. Ze zijn dag en nacht met hun kind bezig en hebben geen ruimte voor iets anders. Onze werking kan hun zorglast verlichten en rust brengen. Die dankbaarheid van hen uit voelen we elke dag.”*

“ We merken dat we een verschil maken bij de ouders. Ze zijn dag en nacht bezig met hun kind en hebben geen ruimte voor iets anders. Onze werking kan hun zorglast verlichten en rust brengen. Die dankbaarheid van hen uit voelen we elke dag.”

- Dorien, kinderbegeleider Meerminne



Bijzondere verhalen

uit onze werkingen

Inclusieve band De Vreemde Vogels viert tienjarig bestaan met 300 fans in de Ruitershal in Brasschaat.

Al tien jaar lang vormen De Vreemde Vogels een groep vrolijke sfermakers in Brasschaat en omstreken. De inclusieve pop/rock-coverband mocht het podium al delen met Vlaamse bekenden zoals Sam Gooris en Jelle Cleymans.

Zondag 30 maart 2025 waren de spotlight en het podium in de Ruitershal in Brasschaat nochtans van hen alleen, want ze vierden hun tienjarig bestaan met een swingend concert. Het publiek werd getraakteerd op hun beste nummers van de afgelopen tien jaar. Het werd een aanstekelijk concert waarbij de hele zaal mee vierde. *"Het was super! Er was veel volk en de Vogeltjes hadden er zin in! Ik heb veel glunderende en trotse gezichten gezien... Alleen dat al maakte het voor mij een geslaagde middag. Een leuk moment was wanneer een aantal ex Vreemde Vogels bij het laatste nummer op het podium kwamen,"* deelt begeleider en oprichter Gerrit Huppertz trots.

Wie zijn De Vreemde Vogels?

De Vreemde Vogels is een inclusieve pop/rock-coverband van ongeveer vijftien muzikanten en zangers. Zo'n tien jaar geleden werd de band opgericht als gelegenheidsband van OLO-Rotonde vzw. Door het grote enthousiasme van de bandleden en het publiek, groeide de band uit tot een heuse vaste waarde in Brasschaat en omstreken.

"Samen kozen we voor de naam 'De Vreemde Vogels', want dat is een beetje wat we zijn hé," deelt Bianca, die al negen jaar bij de band zingt. "We zijn allemaal mensen met een beperking, we zingen allemaal graag dus die naam leek ons leuk en gepast."

"Bij De Vreemde Vogels mogen we onszelf zijn. Al onze gekke en leuke kantjes mogen er zijn en er wordt geen oordeel geveld. We accepteren elkaar gewoon en doen niets liever dan samen leuke muziek maken," vult Steven aan. Steven is al tien jaar lang gitarist en backing vocal bij De Vreemde Vogels.

De Vreemde Vogels wil iedereen die graag deelneemt aan muziekbeleving een plek bieden. Of dat nu op het podium is, aan een instrument of achter de schermen bij de techniek, met of zonder beperking, iedereen is welkom. De band schuift ook niet één of twee zangers naar de voorgrond, maar brengt nummers op maat van alle bandleden, zodat iedereen een eigen moment in de spotlight krijgt.

Tien jaar aan vriendschap met de beste meezingers

Een trotse Ingrid Martens, directeur dagondersteuning bij OLO-Rotonde, mocht het publiek verwelkomen bij de start van het concert. Ze bedankte alle aanwezigen en feliciteerde de bandleden uitvoerig voor hun verwezenlijkingen. *"Tien jaar lang vreugde brengen in de vorm van muziek, dat is iets om erg trots op te zijn!"*

Tijdens het verjaardagsconcert werden wel 25 nummers gebracht, van een stevige 'Satisfaction' van The Rolling Stones tot een akoestisch 'Hallelujah' van Leonard Cohen.

"Zoveel nummers vanbuiten leren, dat is niet zo evident. Dan is onze kaft met liedjesteksten handig. We oefenen de liedjes goed in, maar dat je de kaft in de buurt hebt tijdens een optreden is goed als je toch eens even moet spieken," toont 23-jarige Daphne. Zij is met vier maanden 'dienst' één van de nieuwste bandleden. Toch brengt ze tijdens het feest van tien jaar De Vreemde Vogels al een prachtig duet met haar collega Daniël.

Eerste CD 'Twee Muziekjes'

Hoewel het optreden op een podium voor de band geen geheimen meer kent, wilden ze zich voor hun tiende verjaardag een extra uitdaging bezorgen. Ze namen een eigen eerste CD op. *"Eind vorig jaar (2024) zijn we in een echte studio onze eigen CD gaan opnemen. Dat was veel werk en helemaal anders dan repeteren of optreden. Eerst moest elk instrument worden opgenomen en dan moesten we naar onszelf luisteren met een hoofdtelefoon. Daarna moesten de zangers de liedjes opnemen. En nu kunnen we op 30 maart onze eigen CD verkopen met twee nummers op. Fans mogen de CD kopen,"* kondigde pianist Johan nog aan.

De CD bevat twee geliefde nummers: 'Iedereen is van de wereld' van The Scene en 'Ik hou van u' van Noordkaap.

Vooraf 'Iedereen is van de wereld' heeft een bijzondere betekenis voor De Vreemde Vogels. Het is het nummer waarmee ze elke show starten. Voor hen geeft het weer waar De Vreemde Vogels en een inclusieve wereld voor moeten staan: iedereen heeft recht op een volwaardige plek binnen onze samenleving.

Meer info De Vreemde Vogels

Wil je meer te weten komen over De Vreemde Vogels of zou je zelf mee willen zingen en muziek maken? Neem zeker een kijkje op de www.devreemdevogels.be.



De Vreemde Vogels tijdens een repetitie.



Een volle zaal in de Ruiterhal.



De Vreemde Vogels op het podium in de Ruiterhal.

| De leden van **De Vreemde Vogels**.



Bijzondere verhalen

uit onze werkingen

Zorg voor het leven: wat als een jongere in verblijf achttien wordt?

Stef en zijn mama Iris delen hun verhaal. Ze vertellen over de overgang van de jongerenwerking naar de volwassenwerking in OLO-Rotonde. Stef startte zijn traject in het Multifunctioneel Centrum (MFC) op vijftienjarige leeftijd.

De werking van het MFC is specifiek op kinderen en jongeren tot achttien jaar gericht. *"Vanaf zeventien jaar begint het al. Wat als hij achttien wordt? Zetten ze hem dan buiten?"*, deelt Iris.

Het MFC: leefgroepen voor jongeren

Vooraleer iemand in een leefgroep terecht komt, zijn er vaak al heel wat stappen en vormen van zorgverlening doorlopen. Stef legde zo ook zijn eigen weg af.

"Stef ervaarde moeilijkheden in zijn reguliere school en dus gingen wij op zoek naar geschikte ondersteuning. Sinds die eerste hulpvraag zijn we in een waterval terechtgekomen: van de ene hulp naar de andere," vertelt Iris. *"De zoektocht was lang en Stef zijn diagnose kwam pas op twaalf jaar. Dat is ook de periode dat de poppen aan het dansen gingen. Drie jaar later mocht hij starten in Bosuil, een leefgroep in het MFC bij OLO-Rotonde,"* vertelt mama Iris.

"Eens we een plekje hadden in het MFC, kon Stef een nieuwe start maken en werd ons gezin warm ontvangen. Het contact liep altijd goed. We hadden een Whatsappgroep met begeleiders en de contextbegeleider, zo moet je niet altijd rondbellen en kan je elkaar meteen op de hoogte brengen als dat nodig is. Dat maakte het makkelijker om dingen uit handen te geven."

Wat als je kind achttien wordt?

De zorgbehoefte stopt niet als je volwassen wordt, voor veel ouders en jongeren is het bereiken van die leeftijd dan ook een zorg. Want hoe moet het dan verder?

"Toen Stef achttien werd, zeiden ze ons 'we gaan hem niet op straat zetten.' Dat was een geruststelling. Toen hij 21 werd, kwam er toevallig een plekje vrij in Huize Toekomst. Was er geen plekje vrijgekomen, dan hadden wij geen andere optie gehad. Wat een geluk."

Binnen OLO-Rotonde is een ondersteuningsaanbod van laag intensief aan huis tot zeer intensief residentieel. Doordat er in huis al heel wat aan mogelijkheden voor handen was, kon de overgang van een jongerengroep naar een volwassenengroep meer op maat worden aangepakt voor Stef, al is dit niet altijd een evidentie. Het hele verhaal moet kloppen. *"Dat is net het schrijvende van het hele verhaal, dat gelukje. Je weet dat er veel ouders zijn die die gelukjes niet hebben,"* deelt Iris.

"De contextbegeleider van Stef heeft alles mee opgevolgd. Ze dacht met ons mee, ging mee op gesprekken, volgde de administratie en telefoontjes mee op... Bij OLO-Rotonde waren er altijd al weinig woorden nodig, we moesten elkaar niet van mijlenver vinden. Het was en is een heel natuurlijk verloop om met dezelfde bril te kijken naar hoe we die zorg verder blijven aanpakken."

Hoe gaat het in Huize Toekomst?

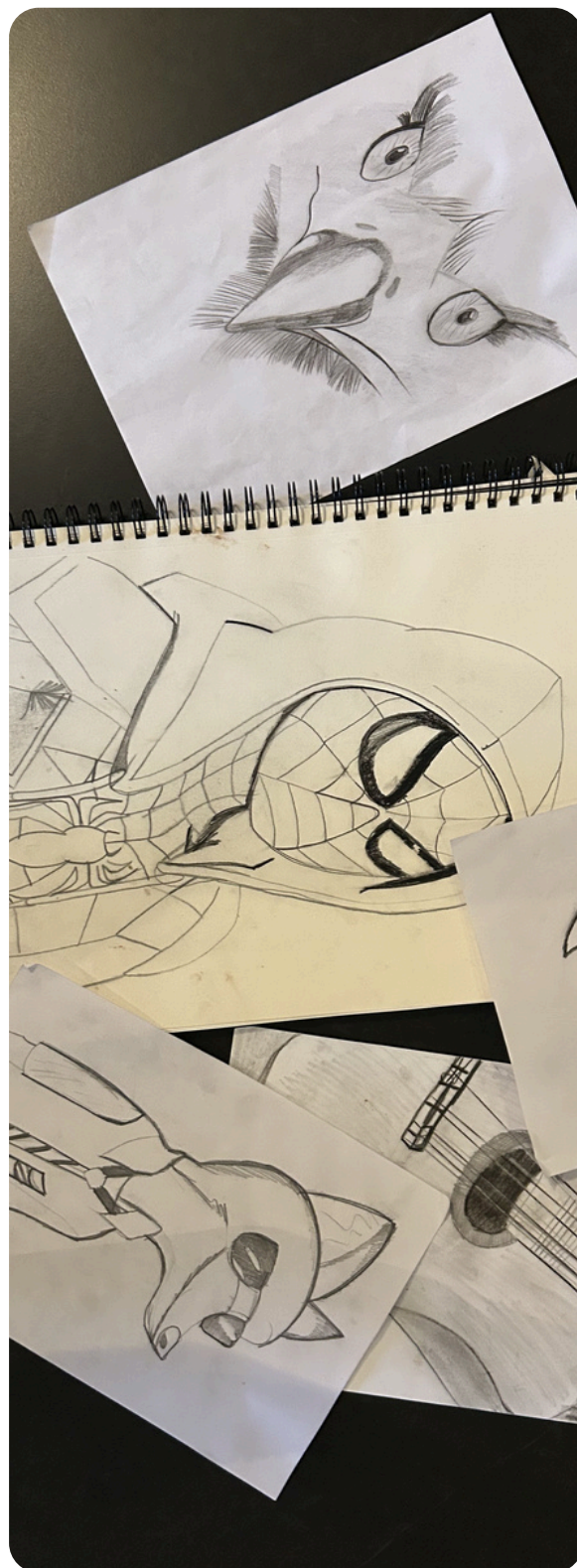
"Rustig. Leuk. Het voelt als een nieuwe kans, met nieuwe begeleiding, een nieuwe start met meer vrijheid. Hier is er meer vrijheid dan in het MFC: ik kan naar de winkel gaan op vrije dagen, of eens iets later eten," vertelt Stef. *"'s Avonds eten we samen in Huize Toekomst. 's Ochtends hangt het ervan af, van de planning."*

Hoe gaat het in Huize Toekomst?

"Rustig. Leuk. Het voelt als een nieuwe kans, met nieuwe begeleiding, een nieuwe start met meer vrijheid. Hier is er meer vrijheid dan in het MFC: ik kan naar de winkel gaan op vrije dagen, of eens iets later eten," vertelt Stef. "s Avonds eten we samen in Huize Toekomst. 's Ochtends hangt het ervan af, van de planning."

Iris vult aan: *"Er is een heel warm team in Huize toekomst. Heel warme communicatie, transparantie over dat ze zoekende zijn in dit traject." Stef krijgt ruimte om zijn weg te zoeken in de nieuwe groep, hij krijgt er een nieuw perspectief op zijn toekomst.*

Ook mama Iris is tevreden met de overstap: *"Ik zie ook een positieve verandering nu hij daar woont. Meer rust. Vanaf dag één dat hij daar woont hebben wij het gevoel gehad 'oké, we kunnen het wat loslaten,'" vertelt Iris.*



Stef is een uitstekende tekenaar.

Verantwoordelijke uitgever:

Jean-Pierre Van Baelen

Coördinatie:

Peter De Klerck

Sofie Nelen

Zoë Tops

Met dank aan:

Arnold - bezoeker Wereldautismedag

Bart - cliënt groenploeg

Bianca - cliënt De Vreemde Vogels

Caroline Joos

Chantal Van Overvelt

Daphne- cliënt De Vreemde Vogels

Derman - mama Meerminne

Ditmar Burlein

Dorien Germijns

Esther Van den Hout

Gerlien - bezoeker Wereldautismedag

Gerrit Huppertz

Ingrid Martens

Iris - mama Stef

Iris Vandewiele

Jade Van Kerrebroeck

Johan Busz

Joke - medewerker Pure Pauze Wuustwezel

Karen Vermaelen

Kathy Van Maele

Katrien Sel

Lut - bezoeker Wereldautismedag

Manon De Maeyer

Mieke Vanassche

Peter Thomas

Saar Schoors

Sara Dellaert

Sara Van den Bossche

Sarah Jutten

Shadow - cliënt studiowerking

Siegelinde Seeuws

Stef - cliënt verblijf volwassenen

Steven - cliënt De Vreemde Vogels

Wim De Gruyter



OLO-Rotonde vzw

Hoofdzetel: Miksebaan 264 B, 2930 Brasschaat
03 633 98 50 - info@olo-rotonde.be - www.olo-rotonde.be

© 2025, OLO-Rotonde vzw

Alle rechten voorbehouden. Niets uit deze uitgave mag worden veeveelvoudigd, opgeslagen en/of openbaar gemaakt, op welke wijze ook, zonder voorafgaande schriftelijke toestemming van onze organisatie.